

Strix 8:299-346 (1989)

第8回日本野鳥の会ガン・カモ・ハクチョウ類全国一斉調査 (1989年) 結果報告

主に記録種・個体数と種別主要記録地の全国分布について

日本野鳥の会研究センター¹

はじめに

鳥類の保護対策を立案するためには、その生息状況を的確に把握しておく必要がある。(財)日本野鳥の会では会員の参加により、日本全国で越冬するガン・カモ・ハクチョウ類の保護、そしてその生息地を保全するための基礎資料とするためにこれらの生息調査を毎年1月15日に行っている。この調査結果を基にして、カモ類における種別の環境選好については、すでに報告した(樋口・他 1988)。本報告は、1989年1月の調査結果の概要を報告するとともに、種別の主要越冬地の全国分布状況をみたものである。

近年、越冬するガン・カモ・ハクチョウ類と越冬地の環境構成との関連について研究が進みつつある(浅間・他 1987, 柿沢 1988, 杉森 1988, 平野・他 1988, 柏谷・他 1988)。これは、越冬地の保全対策を策定する基礎となるが、その背景としての種別の全国分布状況を把握しておかなければ研究結果の解析を誤るおそれもあるであろう。本報告でのべるガン・カモ・ハクチョウ類の全国分布概要によって、各越冬地の水鳥生息地としての重要性が再確認されるようになれば幸いである。

1. 1989年の調査結果概要

1) 全体概要

1989年1月に実施された調査では、全国1,247か所で合計37種1,390,645羽のガン・カモ・ハクチョウ類が記録された。最多記録数は東京都葛西沖人工渚の約6万5千羽で、千葉県塩浜沖でも約6万羽が記録された。これはどちらもほとんどがスズガモの群れで占められていた。記録数の多い順に100位までの記録数を示したのが図1である。1地点で1万羽以上を記録する場所は、21地点だけであった。1位から各順位までの記録数積算を総記録数に対する百分率で示したのが図2である。20位までで総記録数の30%以上、100位までで60%以上が記録されている。記録数上位100位の地点と記録個体数については、付表1に示した。

記録種数の最大は、島根県宍道湖の18種であった。記録種数の同数の地点数を示したものが図3である。12種以上記録した地点数はきわめて少ない。3種の記録のあった地点数が最も多く、1種から6種の記録が大半を占めている。記録種数上位100位の地点と記録

1989年11月15日受理

1. 〒150 東京都渋谷区東2-24-5

数については、付表 2 に示した。

2) ガン・ハクチョウ類

ガン・ハクチョウ類について、種ごとに記録数と記録地点数を示したものが表 1 である。ガン類は 5 種類が合計 26,637 羽記録された。記録地点総数は 49 であった。記録数の約 87% がマガンであったが、ヒシクイとコクガンの方が多くの地点で記録された。ハクチョウ類はコブハクチョウを含めて 3 種類が合計 30,067 羽記録された。記録地点総数は 158 であった。オオハクチョウとコハクチョウの記録数の割合はそれぞれ約 42%、52% とややコハクチョウが多いが、記録地点はオオハクチョウが多かった。

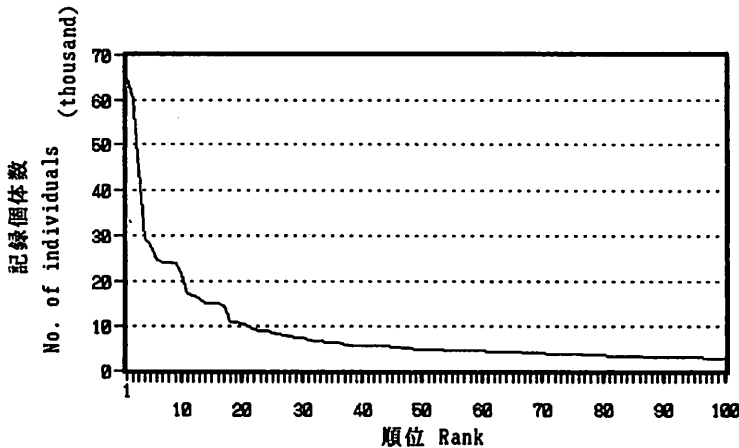


図 1. 記録数順位と記録数。記録された個体数を調査地点の 1 位から 100 位まで示した。

Fig. 1. Recorded number of individuals in relation to rank. The top 100 sites are shown.

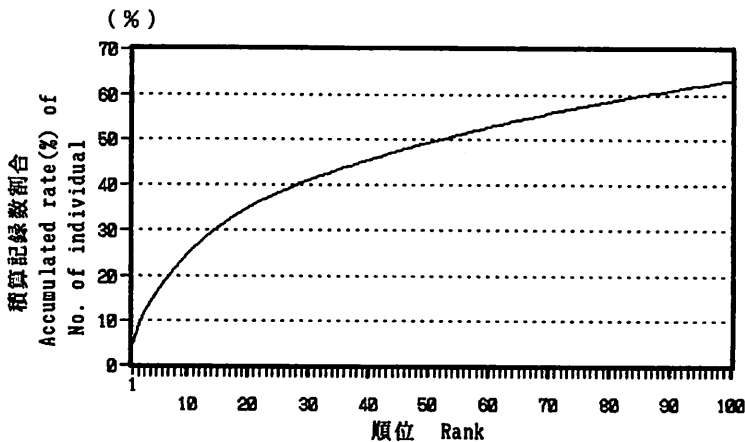


図 2. 記録数順位と各順位の積算記録数割合。記録数を 1 位から各順位の調査地点まで積算して総記録数に対する百分率を示した。100 位までの積算は総記録数の 6 割以上に達する。

Fig. 2. Accumulated rate of individual number in relation to rank. Top 100 sites are analyzed.

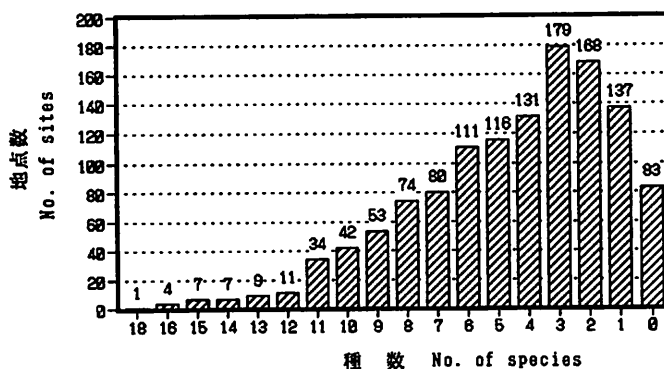


図3. 記録種数ごとの地点数. 図中の数値は地点数を示す.

Fig. 3. Number of sites in relation to number of species. The numerals on bars indicate the number of sites.

3) カモ類

カモ類について種ごとに記録数と記録地点数を示したものが表2である. カモ類は29種類が合計1,333,941羽記録された. 記録地点総数は, 1,143地点であった. 記録数の最大は

表1. 1989年ガン・カモ・ハクチョウ類全国一斉調査におけるガン類・ハクチョウ類の記録数と記録率.

Table 1. Summary of results for geese and swans in the Nationwide Waterfowl Count 1989.

種名 Species	記録数 No. of individuals	相対記録数(%) Relative abundance	記録地点 No. of observation sites	記録率(%) * Frequency of occurrence *
シジュウカラガン <i>Branta canadensis</i>	3	0.01	1	2.04
コクガン <i>B. bernicla</i>	335	1.26	18	36.73
マガン <i>Anser albifrons</i>	23065	86.59	16	32.65
カリガネ <i>A. erythropus</i>	0	0.00	0	0.00
ヒシクイ <i>A. fabalis</i>	3229	12.12	20	40.82
ハクガン <i>A. caerulescens</i>	0	0.00	0	0.00
サカツラガン <i>A. cygnoides</i>	1	0.00	1	2.04
ガン sp. Unidentified geese	4	0.02		
ガン類合計 Geese total	26637	100.00		
コブハクチョウ <i>Cygnus olor</i>	102	0.34	8	5.06
オオハクチョウ <i>C. cygnus</i>	12668	42.13	116	73.42
コハクチョウ <i>C. columbianus</i>	15767	52.44	84	53.16
ハクチョウ sp. Unidentified swans	1530	5.02		
ハクチョウ類合計 Swans total	30067	100.00		

* 記録率は, ガン類, ハクチョウ類の記録のあった記録地点総数に対する各種の記録地点数の百分率. 同一地点で複数以上の種が記録されることがあるので, 記録地点総数は記録地点数の合計とはならない. ガン類の記録のあった地点総数49. ハクチョウ類の記録のあった地点総数158.

* The frequency of occurrence was calculated by dividing the number of observation sites for each species by the total number of observation sites for all goose or swan species.

マガモの340,787羽（記録総数の約26%）であった。上位6種のマガモ、スズガモ、カルガモ、コガモ、オナガガモ、ヒドリガモで記録総数の約8割を占める。記録地点は、記録数と同じくマガモが最も多く、カモ類の記録された地点の約67%で記録された。カルガモ、コガモも記録地点が多く、約6割の地点で記録された。各種の記録状況を相対記録数と記録率との関係で示したのが図4である。記録数の多い種類は一般に記録地点も多いが、スズガモは記録数に対して記録地点が少ない。特定地に集中する傾向が強いといえる。

表2. 1989年ガン・カモ・ハクチョウ類全国一斉調査におけるカモ類の記録数と記録率。
Table 2. Summary of results for ducks in the Nationwide Waterfowl Count 1989.

種名 Species	記録数 No. of individuals	相対記録数(%) Relative abundance	記録地点 No. of observation sites	記録率(%) Frequency of occurrence *
アカツクシガモ <i>Tadorna ferruginea</i>	5	0.00	3	0.26
ツクシガモ <i>T. tadorna</i>	171	0.01	8	0.70
オシドリ <i>Aix galericulata</i>	7986	0.60	118	10.32
マガモ <i>Anas platyrhynchos</i>	340787	25.55	767	67.10
カルガモ <i>A. poecilorhyncha</i>	139596	10.46	737	64.48
コガモ <i>A. crecca</i>	134357	10.07	668	58.44
トモエガモ <i>A. formosa</i>	1108	0.08	71	6.21
ヨシガモ <i>A. falcata</i>	5982	0.45	184	16.10
オカヨシガモ <i>A. strepera</i>	8498	0.64	240	21.00
ヒドリガモ <i>A. penelope</i>	116074	8.70	512	44.79
アメリカヒドリ <i>A. americana</i>	54	0.00	40	3.50
オナガガモ <i>A. acuta</i>	125589	9.41	472	41.29
ハシビロガモ <i>A. clypeata</i>	13725	1.03	301	26.33
ホシハジロ <i>Aythya ferina</i>	84817	6.36	285	24.93
アカハジロ <i>A. baeri</i>	16	0.00	7	0.61
キンクロハジロ <i>A. fuligula</i>	58439	4.38	294	25.72
スズガモ <i>A. marila</i>	207136	15.53	152	13.30
クロガモ <i>Melanitta nigra</i>	2303	0.17	37	3.24
ピロードキンクロ <i>M. fusca</i>	348	0.03	11	0.96
シノリガモ <i>Histrionicus histrionicus</i>	1154	0.09	39	3.41
コオリガモ <i>Clangula hyemalis</i>	970	0.07	7	0.61
ホオジロガモ <i>Bucephala clangula</i>	3608	0.27	131	11.46
ミコアイサ <i>Mergus albellus</i>	1721	0.13	145	12.69
ウミアイサ <i>M. serrator</i>	3881	0.29	108	9.45
カワアイサ <i>M. merganser</i>	3691	0.28	125	10.94
コウライアイサ <i>M. squamatus</i>	1	0.00	1	0.09
クビワキンクロ <i>Aythya collaris</i>	1	0.00	1	0.09
ヒメハジロ <i>Bucephala albeola</i>	1	0.00	1	0.09
カモ sp Unidentified ducks	71922	5.39		
カモ類合計 Ducks total	1333941	100.00		

* 記録率は、カモ類について記録のあった地点総数に対する各種の記録地点数の百分率。同一地点で複数以上の種が記録されることがあるので、記録地点総数は記録地点数の合計とはならない。カモ類の記録のあった地点総数1143。

* The frequency of occurrence was calculated by dividing the number of observation sites for each species by the total number of observation sites for duck species.

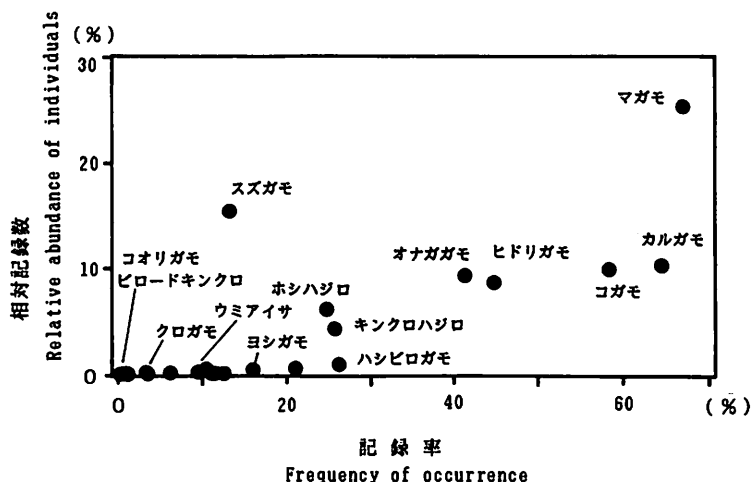


図4. カモ類各種の相対記録数と記録率。狩猟対象種については、図中に種名を記した。記録率は、カモ類の記録のあった地点総数に対する各種の記録地点数の百分率。

Fig. 4. The relationship between frequency of occurrence and relative abundance of individuals in wintering ducks. The frequency of occurrence (%) was calculated by dividing the number of observation sites for each species by the total number of observation sites for all ducks species. The frequency of occurrence was calculated by dividing the number of observation sites for each species by the total number of observation sites for duck species.

2. 種別の主要記録地分布

今回の調査で記録された37種の中で記録地点数が5か所以下のものを除いた30種について主要記録地を付表3から32に示した。これはガン・ハクチョウ類については記録数の上位100位まで、カモ類については上位50位までを抽出し示したものである。また、主要記録地の分布に特徴のある12種について記録数上位30位までの位置を図5に示した。湖沼ごとにとまとめなかったのは、琵琶湖のように広い湖沼では生息地のまとまりは調査地の単位とする方が実際に合うと考えられたこと、海岸や河川における調査地との比較が可能となること、によるものである。

付表および図5から明らかのようにガン・カモ・ハクチョウ類の主要記録地は、種によって地理的な分布状況が異なっている。この状況を種類ごとに以下に述べる。

1) コクガン (図5, 付表3)

最多記録数は北海道当別川の120羽で、記録地点は東海地方以北の海岸や河口地域に分布し、記録数の多い地点は北海道から東北部の太平洋岸に集中していた。

2) マガン (図5, 付表4)

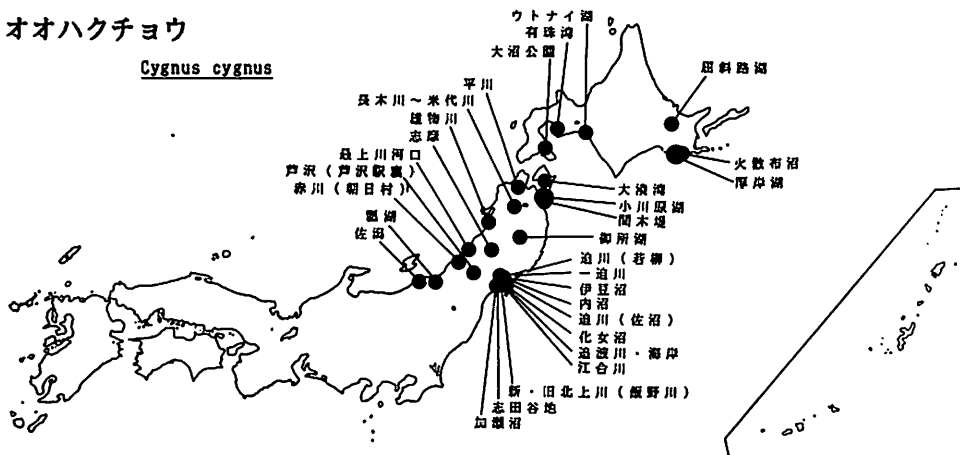
最多記録数は宮城県伊豆沼の16,740羽で、記録地点は東北から日本海側に広がっているが、記録数は宮城県に集中していた。

3) ヒシクイ (図5, 付表5)

最多記録数は新潟県福島潟の1,889羽で、記録地点は20地点とガン類の中でも最も多い。

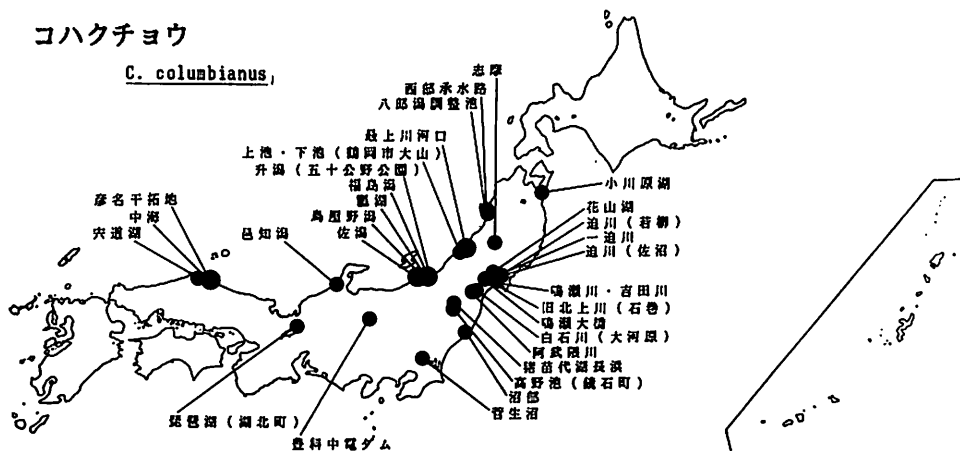
オオハクチョウ

Cygnus cygnus



コハクチョウ

C. columbianus



マガン

Anser albifrons

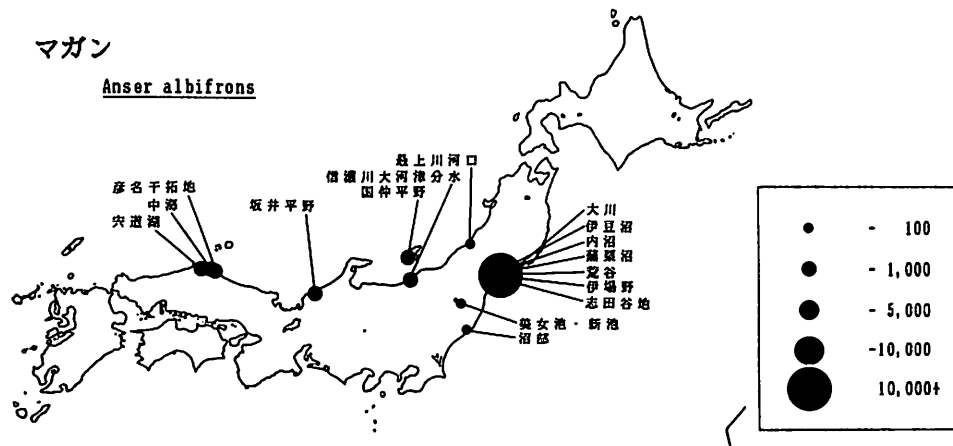


図5. 特徴的な分布を示す種の主要記録地. それぞれの種について記録数上位30地点の位置を示した.
 Fig. 5. Distribution of the top 30 observation sites based on the number of individuals for some species with characteristic distribution patterns.

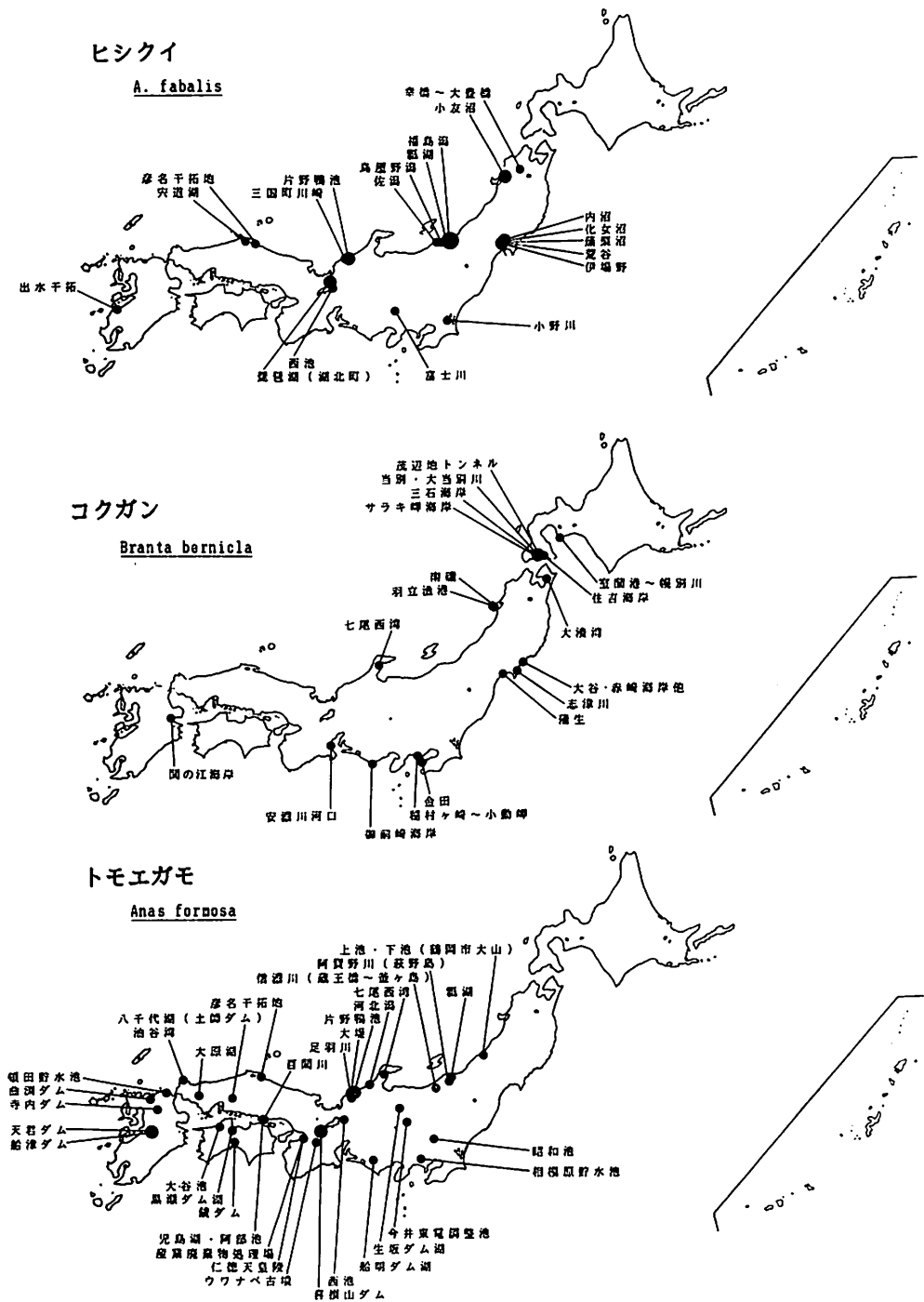


図5. 続き
Fig. 5. Continued

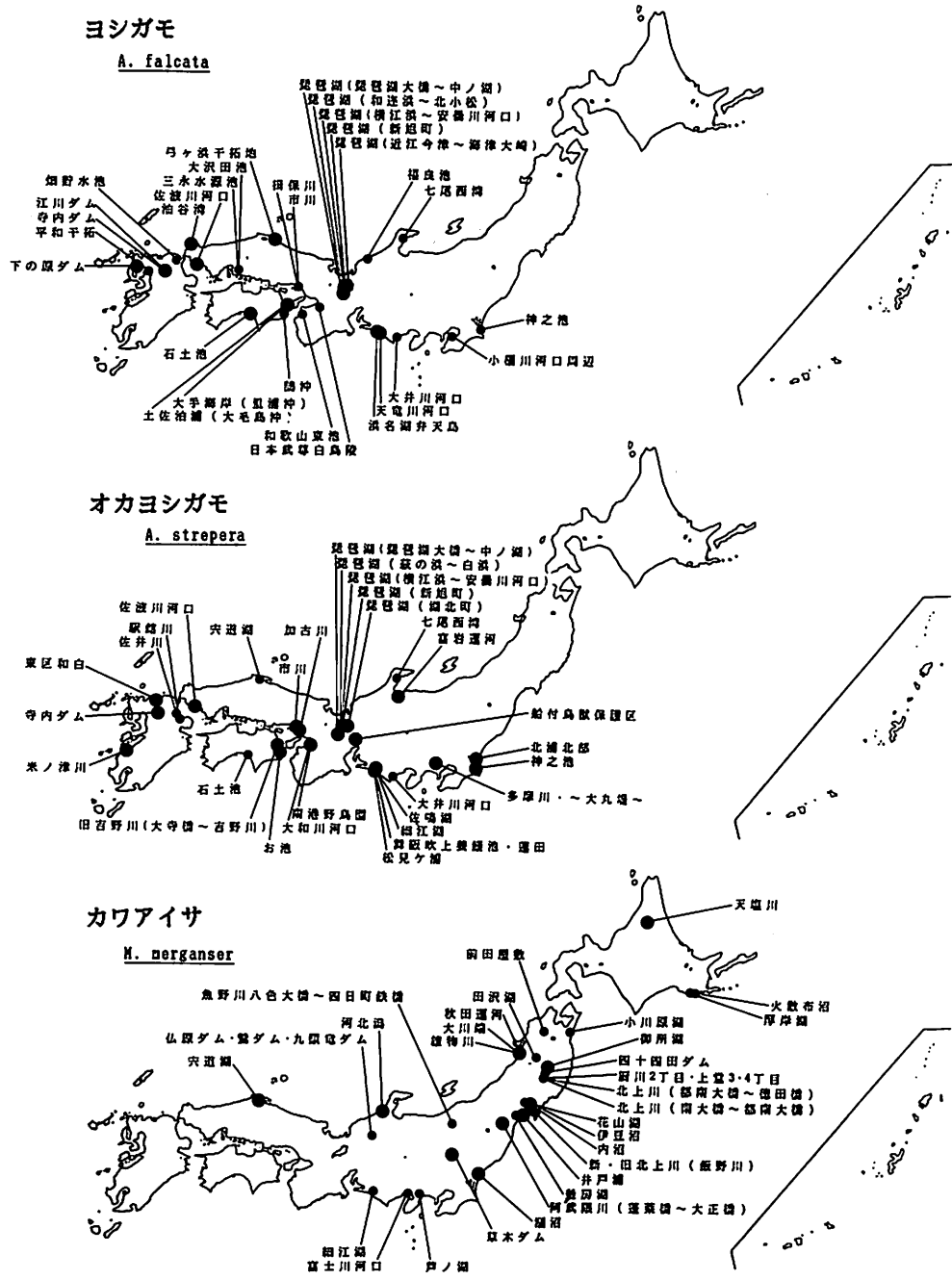


図5. 続き
Fig. 5. Continued

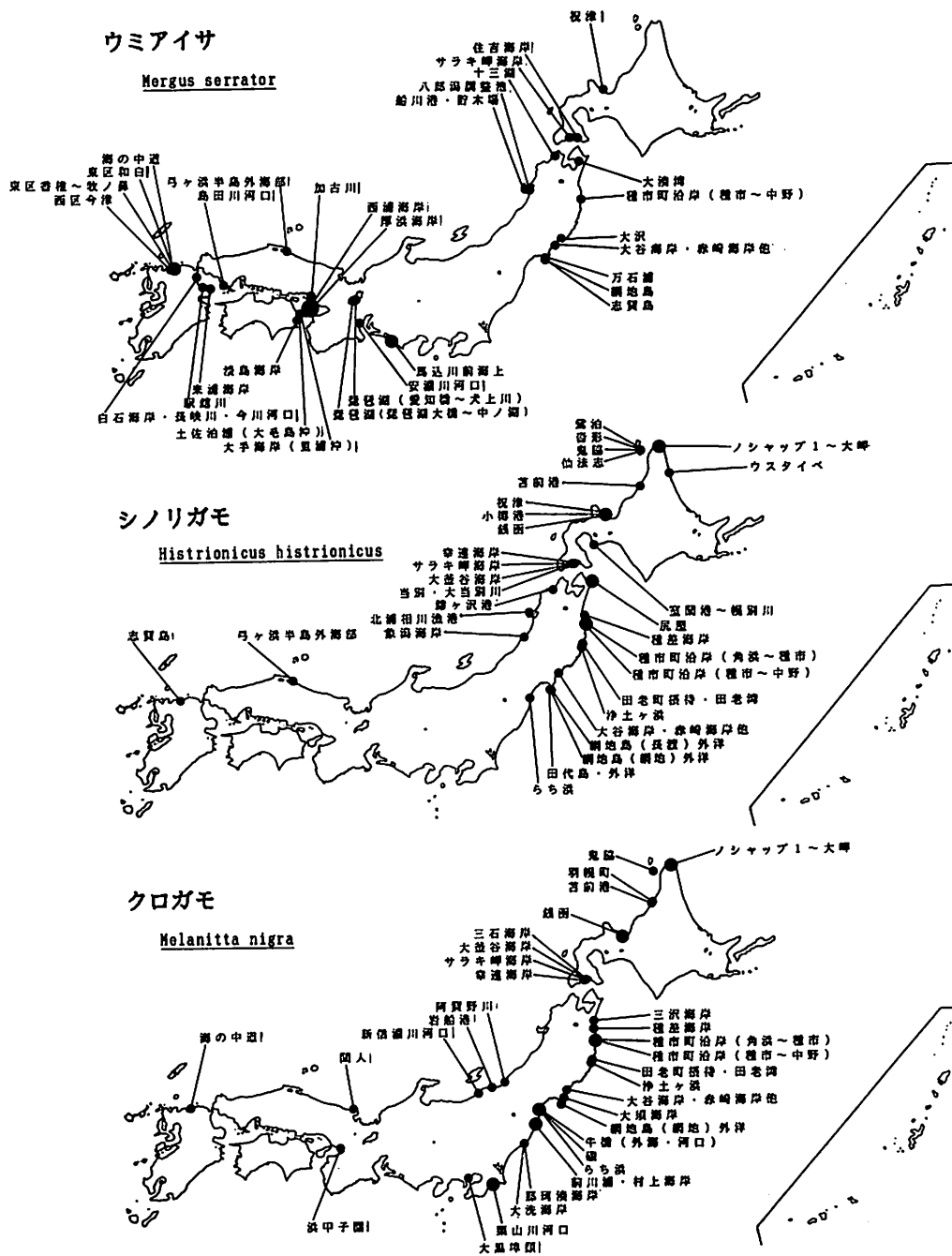


図5. 続き
Fig. 5. Continued

記録地点はマガンと類似した東北から日本海側へ広がる分布を示すが、分布の中心は新潟周辺であった。

4) オオハクチョウ (図5, 付表6)

最多記録数は北海道厚岸湖の1,306羽で、青森県の小川原湖が1,040羽でこれに続いた。記録地点は北海道から東北部に集中していた。

5) コハクチョウ (図5, 付表7)

最多記録数は新潟県赤塚の1,723羽で、同じく新潟県の福島潟、瓢湖が続いた。記録地点はオオハクチョウより少ないが、東北から日本海側を山陰まで広く分布している。

6) コブハクチョウ (付表8)

本種は飼育されていたものが逃げだし、野外で繁殖するようになったもので、渡りを行なうようになったことも確認された(大畑 1987, 山階鳥類研究所 1986, 1987)。記録地点は8地点で、最多記録数は茨城県北浦南部の51羽であった。

7) ツクシガモ (付表9)

記録地点は8地点ときわめて少なく、その分布地域も九州北部と中国地方西部に限られる。最多記録数は、長崎県の諫早湾で記録された76羽であった。

8) オシドリ (付表10)

最多記録数は奈良県二津野ダムの916羽で、主要記録地点は関東中部以西に広く分布しているが、日本海側には比較的少なかった。ダム湖など人造湖に多いのが特徴である。

9) マガモ (付表11)

最多記録数は新潟県瓢湖の22,800羽で、これに石川県の片野鴨池、河北潟、山形県の鶴岡市大山が続いた。記録地点、記録数共に多く、記録地の分布も全国的であるが、日本海側で記録数の多い傾向がみられる。また、記録数の多いカモ類の中では、都市部での生息数が少ないことも特徴である。

10) カルガモ (付表12)

最多記録数は福島県阿武隈川の3,364羽で、栃木県の井頭公園、宮崎県の御池が続いた。記録地点、記録数共に多く、記録地は全国的に分布し、その環境も様々である。

11) コガモ (付表13)

最多記録数は茨城県霞ヶ浦の12,675羽で、記録地はマガモ、カルガモ同様全国的に分布し、都市部にも生息する。主要記録地は、茨城県、新潟県、石川県周辺に集中する傾向が見られた。

12) トモエガモ (図5, 付表14)

最多記録数は、福井県大堤の176羽で、熊本県の天君ダム、京都府の喜撰山ダムがこれに続いた。記録地は71地点で福井県、京都府、石川県周辺を中心に東海地方以西の分布となった。記録地は、人造湖が多かった。

13) ヨシガモ (図5, 付表15)

最多記録数は、静岡県浜名湖弁天島周辺の883羽で、主要記録地は東海・北陸以西に分布し、河口・湾岸部が記録地となる傾向がみられた。

14) オカヨシガモ (図5, 付表16)

最多記録数は静岡県細江湖の612羽で、福岡県の寺内ダムが続いた。主要記録地は東海以西に多く分布していた。

15) ヒドリガモ (付表17)

最多記録数は熊本県江津鳥獣保護区の6,550羽で、主要記録地は関東以西の太平洋岸に多く、河川・沿岸地域である場合が多かった。

16) アメリカヒドリ (付表18)

最多記録地は千葉県船橋海浜公園の3羽で、記録数、記録地点共に少ないが全国的に分布していた。

17) オナガガモ (付表19)

最多記録数は新潟県瓢湖の18,100羽で、主要記録地は全国的に分布し、都市部でも多かった。

18) ハシビロガモ (付表20)

最多記録数は茨城県霞ヶ浦西の2,220羽で、記録地は北海道を除く全国的に分布する。

19) ホシハジロ (付表21)

最多記録数は静岡県細江湖の6,597羽で、岡山県の児島湖がこれに続いた。主要記録地は関東以西に分布し、都市部の池も大規模記録地となっている。

20) アカハジロ (付表22)

本種はきわめて少数が記録されただけである。最多記録数は福岡県の岬町の7羽であった。

21) キンクロハジロ (付表23)

最多記録数は島根県大根島の7,724羽で、これに同じく島根県の中海が続いた。主要記録地は関東以西に分布していたが、大規模記録地は島根県、鳥取県周辺に集中していた。

22) スズガモ (付表24)

最多記録数は東京都の葛西沖人工渚の約63,000羽で、これに千葉県の塩浜沖で記録された約60,000羽が続いた。主要記録地は東北以南に全国的に分布しているが、記録数の東京湾への集中が顕著であった。

23) クロガモ (図5, 付表25)

最多記録数は北海道ノシップ岬周辺の614羽で、主要記録地は北海道、東北、新潟に集中していた。

24) ビロードキンクロ (付表26)

最多記録数は島根県弓ヶ浜半島周辺の300羽で、記録地は限られていた。

25) シノリガモ (図5, 付表27)

最多記録数は北海道祝津の168羽で、記録地は北海道と東北に分布しており、海岸で記録されている。

26) コオリガモ (付表28)

最多記録数は北海道ノシップ岬周辺の883羽で、記録地は青森県の大湊湾を除き、北海道に限られていた。

27) ホオジロガモ (付表29)

最多記録数は北海道天塩川の475羽で、これに青森県の大湊湾が続いた。記録地は、北海道から九州まで全国に分布していた。

28) ミコアイサ (付表30)

最多記録数は、石川県河北潟の161羽で、記録地は全国的に分布していた。

29) ウミアイサ (図5, 付表31)

最多記録数は兵庫県西浦海岸の1,173羽で, 記録地は全国の海岸地域に分布していた。

30) カワアイサ (図5, 付表32)

最多記録数は宮城県内沼の352羽で, 主要記録地は関東以北に分布していた。

3. 分布特徴タイプ

主要記録地の分布特性は, 種によって異なっていることがわかった。その分布型は以下のような5つの類型に分けることができる。

1) 全国型

主要記録地が日本全国に分布していた種である。マガモ, カルガモ, コガモ, オナガガモ, スズガモ, ハシビロガモ, ホオジロガモが, この型を示す代表である。全般的に北海道での記録は少ないが, これは水面が全面結氷している場合が多いためであろう。

2) 北海道・東北型

北海道や東北地方に主要記録地が分布していた種である。コクガン, オオハクチョウ, クロガモ, シノリガモ, コオリガモが, この型を示す代表種である。海岸地域で記録されるのが多い。

3) 東北・日本海型

東北地方及び北陸, 山陰地方の日本海側を主要記録地の分布としていた種である。マガン, ヒシクイ, コハクチョウが, この型を示す代表種である。

4) 関東以西型

関東地方より西側に主要記録地が分布していた種である。オンドリ, ヒドリガモ, ホシハジロ, キンクロハジロが, この型を示す代表種である。

5) 西日本型

東海地方と北陸地方で結ぶ線より西側が主要記録地の分布域となっていた種である。トモエガモ, ヨシガモ, オカヨシガモが, この型を示す代表種である。

4. 狩猟対象カモ類

狩猟対象として認められているカモ類は現在14種いる。これらの狩猟対象種の中で, 図4に示されるとおりハシビロガモは全記録数の約1%を占めるだけであり, ヨシガモ, ウミアイサ, クロガモ, コオリガモ, ビロードキンクロは0.5%以下である。ウミアイサなどの海ガモ類は観察に困難があるとしても, 記録数以外に極端に多い生息数があるとは考えられない。すでに第1回ガン・カモ・ハクチョウ類全国一斉調査の結果に基づいて日本野鳥の会(1982)が述べているように, 狩猟対象種としては上記6種は十分な生息数があるかという点で問題がある。これら6種については狩猟対象種から早急に除外することが望まれる。

5. 今後の分析方針

主要記録地に見られる地理的分布の偏りを左右する要因については, 分布図から分析することは困難である。ここでは, その要因についてありうる可能性を考察し, 今後の分析方針について検討したい。

1) 地域環境の特性と環境選好についての分析

種により選好する環境が異なることが示されている(樋口・他 1988)。したがって地域の偏りは、地域的な自然環境あるいは社会環境の違いを反映していることが考えられる。地形、植生、食物、気候、保護の有無などの環境条件が地理的に異なっていないか、また、それらの条件に対して種により選好性が異なっていないかを並行して分析することが必要である。

2) 移動経路の分析

種により日本へ渡来する渡りの移動経路が異なるため、それぞれに到着地点も異なることが予想される。到着地周辺に生息のための環境条件が十分あれば、記録地が到着地周辺に集中することになるであろう。

3) 地区単位での環境選好の分析

越冬地の環境保全を図るには、環境条件と鳥類生息状況との関係を分析する必要がある。この分析方法として、生息地を構成する環境要素の質的、量的な把握とその要素に対応した種ごとの生息数の違いについて、多数の調査地間で相互に比較することが行なわれる。この時に、種による地理的分布状況の違いを考慮せずに研究を行なうと、分析を誤るおそれを生じる。生息する鳥類が、生息地の環境要素ではなく地理的な要因で生息状況の異なる場合には、同じ環境条件に対する種間の競合関係が異なるため、種の選好環境条件も異なって来る可能性があるからである。ガン・カモ・ハクチョウ類の環境選好については、分布型に応じた地区単位(北海道、東北、北陸・山陰、関東、山陰を除く東海以西)で分析を行なうのが望ましい。

要 約

1. 日本野鳥の会が会員の参加により実施しているガン・カモ・ハクチョウ類全国一斉調査の1989年1月の調査では1,247地点で調査が行なわれ、37種1,390,645羽が記録された。
2. 5地点以上で記録のあった各種の主要記録地の分布についてまとめたところ、種により分布には特徴があり、これらは「全国型」「北海道・東北型」「東北・日本海型」「関東以西型」「西日本型」の5型に分けられた。
3. 分布型を生じさせる要因を分析するためには、地理的な環境条件の違いと渡りの経路に注目して解析する必要がある。また種ごとの環境選好を分析する場合は、分布型に基づいた地域設定を行なった上で実行する必要がある。
4. ハシビロガモ、ヨシガモ、ウミアイサ、クロガモ、コオリガモ、ビロードキンクロは、記録数が少なく、狩猟対象種としては不適當であると考えられる。

引用文献

- 浅間茂・山城隆. 1987. ガンカモ類とCOD値との関係. Strix 6: 96-102.
- 大畑孝二. 1987. ウトナイ湖におけるコブハクチョウの生息状況について. Strix 6: 80-85.
- 樋口広芳・村井英紀・花輪伸一・浜屋さと. 1988. ガンカモ類における生息地の特性と生息数との関係. Strix 7: 193-202.
- 平野敏明・樋口広芳. 1988. 冬期における川幅と水辺性鳥類の種数、個体数との関係. Strix 7: 203-212.

- 柿沢亮三. 1988. 手賀沼の鳥類相とくに水禽の渡来生息状況 (定期センサス結果). 手賀沼1990年代の課題. 山階鳥類研究所, p 29-43.
- 杉森文夫. 1988. 手賀沼におけるハシビロガモ *Anas clypeata* の採餌行動の陸水学的環境との関係. 手賀沼1990年代の課題. 山階鳥類研究所, p 49-70.
- 日本野鳥の会研究部 (花輪伸一). 1982. 第1回ガン・カモ・ハクチョウ類全国一斉調査 (1982) の結果について. *Strix* 1: 43-55.
- 山階鳥類研究所. 1986. 環境庁委託調査鳥類観測ステーション報告.
- 山階鳥類研究所. 1987. 同上.

Results of the 8th Nationwide Waterfowl Count 1989

Research Center, Wild Bird Society of Japan¹

1. Wild Bird Society of Japan conducts nationwide counts of waterfowl on January 15 each year. Thirty seven species totaling 1,390,645 individuals were recorded at 1,247 research points in the winter of 1989.
2. The distribution of species that were recorded at more than 5 points were classified into five patterns: 1) Nationwide type, 2) Hokkaido-Tohoku type, 3) Tohoku-Hokuriku-Sanin type, 4) The west of Kanto type, 5) The west of Tokai-Hokuriku type.
3. The distribution of waterfowl is needed to study in association with local environmental differences and migration routes. The relationship between environmental factors and the occurrence of species is also important in studying distribution patterns.
4. The number of *Anas clypeata*, *A. falcata*, *Mergus serrator*, *Melanitta nigra*, *M. fusca*, *Clangula hyemalis* were small, and they should be omitted from game birds.

1. 2-24-5, Higashi, Shibuya-ku, Tokyo 150.

付表1. 1989年ガン・カモ・ハクチョウ類全国一斉調査総記録数上位100地点一覧

Appendix 1. A list of the top 100 observation sites based on the number of individuals in the Nationwide Waterfowl count 1989.

順位	県名	地点名	記録数
1	東京都	葛西沖人工渚	64635
2	千葉県	塩浜沖	60406
3	新潟県	瓢湖	44151
4	茨城県	霞ヶ浦西	29476
5	島根県	中海	27759
6	石川県	河北潟	24515
7	宮城県	伊豆沼	23977
8	岡山県	児島湖・阿部池	23974
9	静岡県	細江湖	23766
10	千葉県	船橋海浜公園	21225
11	島根県	六道湖	17162
12	島根県	大根島	16777
13	長崎県	諫早湾	15965
14	宮城県	御池	15058
15	石川県	片野鴨池	14893
16	新潟県	鳥屋野潟	14891
17	山形県	上池・下池(鶴岡市大山)	14492
18	埼玉県	渡良瀬遊水池	10890
19	福島県	阿武隈川(蓬萊橋~大正橋)	10792
20	山形県	最上川河口	10688
21	鳥取県	彦名干拓地	10007
22	千葉県	小櫃川河口周辺	9357
23	熊本県	白川河口	9160
24	東京都	不忍池	8962
25	長崎県	島原半島(東部~北部)	8462
26	福岡県	東区和白	8238
27	熊本県	江津地区鳥獣保護区	7894
28	埼玉県	昭和池	7823
29	茨城県	北浦南部	7610
30	愛媛県	黒瀬ダム湖	7420
31	鳥取県	弓ヶ浜干拓地	7096
32	福岡県	西区今津	6717
33	滋賀県	琵琶湖(琵琶湖大橋~中ノ湖)	6605
34	石川県	七尾南湾	6558
35	鹿児島県	大浦海岸	6371
36	滋賀県	琵琶湖(萩の浜~白浜)	6367
37	新潟県	大池・小池	5892
38	新潟県	新潟東港	5800
39	京都府	阿蘇海	5797
40	兵庫県	昆陽池	5773
41	新潟県	福島潟	5665
42	福岡県	江川ダム	5655
43	栃木県	井頭公園	5580
44	島根県	島田海岸	5572

45	秋田県	田沢湖	5474
46	福岡県	白石海岸・長峽川・今川河口	5434
47	新潟県	柏崎原子力発電所内	5246
48	東京都	荒川下流(河口～木根川橋)	5214
49	静岡県	猪鼻湖	5030
50	富山県	富山新港第2貯木場	5006
51	熊本県	不知火海東岸	5002
52	新潟県	加茂湖	4957
53	大分県	八坂川・高山川河口	4888
54	三重県	浄土池	4772
55	熊本県	菊池川河口	4766
56	福井県	足羽川	4758
57	鹿児島県	鶴田ダム	4640
58	茨城県	霞ヶ浦北	4601
59	福井県	九頭竜川	4555
60	山口県	佐波川河口	4547
61	石川県	七尾西湾	4500
62	山形県	赤川(朝日村)	4495
63	秋田県	田沢湖	4462
64	宮城県	燕栗沼	4383
65	新潟県	JR山本調整池	4300
66	岐阜県	船付鳥獣保護区	4295
67	千葉県	行徳保護区	4246
68	大阪府	大阪湾北港北地区・南地区	4231
69	福井県	日野川	4112
70	福島県	猪苗代湖長浜	4110
71	福岡県	寺内ダム	3994
72	滋賀県	琵琶湖(湖北町)	3975
73	東京都	新砂貯木場	3900
74	福井県	菅湖(三方五湖)	3880
75	静岡県	富士川河口	3821
76	福井県	大堤	3751
77	徳島県	吉野川(JR鉄橋～高瀬橋)	3735
78	新潟県	佐潟	3669
79	長野県	生坂ダム湖	3579
80	石川県	手取川上流(手取川第3ダム)	3505
81	石川県	梯川河口	3392
82	埼玉県	森林公園	3375
83	愛媛県	加茂川河口	3364
84	石川県	邑知潟	3350
85	滋賀県	琵琶湖(横江浜～安曇川河口)	3302
86	滋賀県	琵琶湖(新旭町)	3236
87	鹿児島県	大隅湖	3200
88	愛媛県	大谷池	3184
89	鹿児島県	米ノ津川	3162
90	埼玉県	利根川(阪東大橋下流)	3148
91	兵庫県	瑠ヶ池	3055
92	千葉県	作田川河口	3021
93	秋田県	志摩	2998
94	徳島県	吉野川河口	2992

95	鹿児島県	川内川	2989
96	群馬県	伊勢崎市前沼町地先	2978
97	東京都	浮間ヶ池	2959
98	鳥取県	日野川	2940
99	鹿児島県	万ノ瀬川中流	2900
100	新潟県	浅河原調整池	2878

付表2. 1989年ガン・カモ・ハクチョウ類全国一斉調査記録種数上位100地点一覧

Appendix 2. A list of the top 100 observation sites based on the number of species in the Nationwide Waterfowl count 1989.

順位	県名	地点名	記録数
1	島根県	六道湖	18
2	新潟県	瓢湖	16
	石川県	七尾西湾	16
	長野県	今井東電調整池	16
	滋賀県	琵琶湖(新旭町)	16
6	山形県	最上川河口	15
	福島県	阿武隈川(蓬萊橋~大正橋)	15
	茨城県	酒沼	15
	石川県	河北潟	15
	滋賀県	琵琶湖(矢橋~木浜)	15
	鳥取県	彦名干拓地	15
	福岡県	頓田貯水池	15
13	新潟県	加茂湖	14
	滋賀県	琵琶湖(近江今津~海津大崎)	14
	静岡県	細江湖	14
	静岡県	富士川河口	14
	京都府	久美浜湾	14
	大阪府	産業廃棄物処理場	14
	岡山県	児島湖・阿部池	14
20	宮城県	伊豆沼	13
	茨城県	霞ヶ浦西	13
	滋賀県	琵琶湖(湖北町)	13
	静岡県	阿部川河口	13
	滋賀県	琵琶湖(琵琶湖大橋~中ノ湖)	13
	滋賀県	琵琶湖(愛知橋~犬上川)	13
	島根県	中海	13
	福岡県	東区和白	13
	福岡県	西区今津	13
29	青森県	大湊湾	12
	岩手県	津軽石川河口	12
	岩手県	鶴住居川河口	12
	宮城県	蒲生	12
	茨城県	北浦南部	12
	福井県	菅南(三方五湖)	12
	滋賀県	琵琶湖(萩の浜~白浜)	12
	大阪府	南港野鳥園	12
	兵庫県	加古川	12

	大分県	駅館川	12
	鹿児島県	出水干拓	12
40	宮城県	化女沼	11
	宮城県	内町溜池	11
	宮城県	加瀬沼	11
	宮城県	追波川・海岸	11
	宮城県	野蒜	11
	茨城県	神之池	11
	茨城県	霞ヶ浦北	11
	栃木県	井頭公園	11
	埼玉県	昭和池	11
	埼玉県	利根川（阪東大橋下流）	11
	千葉県	小櫃川河口周辺	11
	千葉県	行徳保蔵区	11
	神奈川県	相模原貯水池	11
	新潟県	JR 山本調整池	11
	石川県	片野鴨池	11
	静岡県	大井川河口	11
	静岡県	舞阪吹上養鱈池・蓮田	11
	滋賀県	琵琶湖（横江浜～安曇川河口）	11
	京都府	阿蘇海	11
	京都府	桂川（久世橋～宮前橋）	11
	京都府	桂川（千鳥ヶ淵～久世橋）	11
	兵庫県	揖保川	11
	兵庫県	市川	11
	兵庫県	小野鴨池	11
	奈良県	ウワナベ古墳	11
	島根県	島田海岸	11
	島根県	神西湖	11
	島根県	高津川河口	11
	広島県	三永水源池	11
	広島県	箕島埋立地	11
	愛媛県	大谷池	11
	長崎県	江橋地	11
	大分県	八坂川・高山川河口	11
	宮崎県	巨田池	11
74	宮崎県	万石浦	10
	宮崎県	大谷海岸・赤崎海岸他	10
	宮崎県	阿川沼・菖蒲田浜	10
	埼玉県	秋ヶ瀬	10
	千葉県	厚木・江戸川放水路	10
	千葉県	佐原利根川	10
	千葉県	手賀沼	10
	千葉県	印旛沼西部調整池	10
	新潟県	鳥屋野潟	10
	新潟県	佐潟	10
	富山県	富岩運河	10
	富山県	神通川（神通大橋～秋浦橋）	10
	石川県	七尾南湾	10
	福井県	足羽川	10

福井県	三方湖	10
岐阜県	船付鳥獣保護区	10
岐阜県	古川町沼町	10
静岡県	松見ヶ浦	10
静岡県	天竜川河口	10
静岡県	佐鳴湖	10
東京都	不忍池	10
東京都	多摩川（大丸堤）	10
兵庫県	昆陽池	10
兵庫県	浜甲子園	10
和歌山県	紀ノ川下流	10
鳥取県	弓ヶ浜干拓地	10
鳥取県	中海県境付近	10
島根県	飯梨川河口	10
岡山県	笠岡湾干拓地	10
広島県	芦田川	10
広島県	八幡川河口	10
広島県	太田川・高瀬堰	10
山口県	佐波川河口	10
高知県	石土池	10
福岡県	寺内ダム	10
福岡県	多々良川	10
福岡県	海の中道	10
佐賀県	松浦川	10
長崎県	諫早湾	10
熊本県	江津地区鳥獣保護区	10
熊本県	球磨川下流域	10
鹿児島県	米ノ津川	10

付表3. 1989年ガン・カモ・ハクチョウ類全国一斉調査コクガン記録数順位一覧

Appendix 3. A list of observation sites of the Brant *Branta bernicla* in the order of abundance.

順位	県名	地点名	記録数
1	北海道	当別・大当別川	120
2	宮城県	菰生	70
3	北海道	三石海岸	35
4	宮城県	大谷海岸・赤崎海岸他	27
5	青森県	大湊湾	23
6	北海道	サラキ岬海岸	13
7	北海道	住吉海岸	10
8	秋田県	南磯	9
9	三重県	安濃川河口	6
10	北海道	茂辺地トンネル	4
	石川県	七尾西湾	4
	静岡県	御前崎海岸	4
	大分県	関の江海岸	4
14	神奈川県	金田	2
15	北海道	室蘭港～幌別川	1

宮城県	志津川	1
秋田県	羽立漁港	1
神奈川県	稲村ヶ崎～小助岬	1

付表4. 1989年ガン・カモ・ハクチョウ類全国一斉調査マガン記録数順位一覧

Appendix 4. A list of observation sites of the White-fronted Goose *Anser albifrons* in the order of abundance.

順位	県名	地点名	記録数
1	宮城県	伊豆沼	16740
2	宮城県	燕栗沼	4314
3	福井県	坂井平野	600
4	宮城県	内沼	465
5	島根県	六道湖	340
6	新潟県	信濃川大河津分水	256
7	鳥取県	彦名干拓地	108
8	新潟県	国仲平野	107
9	島根県	中海	101
10	宮城県	荒谷	12
11	宮城県	伊場野	10
12	山形県	最上川河口	8
13	宮城県	志田谷地	1
	宮城県	大川	1
	福島県	沼部	1
	福島県	美女池・新池(大槻町)	1

付表5. 1989年ガン・カモ・ハクチョウ類全国一斉調査ヒシクイ記録数順位一覧

Appendix 5. A list of observation sites of the Bean Goose *Anser fabalis* in the order of abundance.

順位	県名	地点名	記録数
1	新潟県	福島潟	1889
2	宮城県	伊場野	332
3	宮城県	内沼	263
4	石川県	片野鴨池	156
5	秋田県	小友沼	153
6	滋賀県	琵琶湖(湖北町)	117
7	新潟県	佐潟	92
8	福井県	三国町川崎	86
9	茨城県	小野川	54
10	宮城県	荒谷	44
11	新潟県	鳥屋野潟	15
	滋賀県	西池	15
13	宮城県	化女沼	3
	新潟県	瓢湖	3
15	鹿児島県	出水干拓地	2
16	青森県	幸橋～大豊橋	1
	宮城県	燕栗沼	1

山梨県	富士川	1
鳥取県	彦名干拓地	1
島根県	六道湖	1

付表6. 1989年ガン・カモ・ハクチョウ類全国一斉調査オオハクチョウ記録数上位100地点一覧
Appendix 6. A list of the top 100 observation sites of the Whooper Swan *Cygnus cygnus* in the order of abundance.

順位	県名	地点名	記録数
1	北海道	厚岸湖	1306
2	青森県	小川原湖	1040
3	宮城県	伊豆沼	782
4	新潟県	瓢湖	461
5	北海道	屈斜路湖	460
6	宮城県	内沼	450
7	秋田県	志摩	430
8	秋田県	長木川～米代川	414
9	山形県	最上川河口	381
10	北海道	ウトナイ湖	335
11	宮城県	化女沼	334
12	秋田県	雄物川	328
13	青森県	大湊湾	303
14	青森県	平川べり	248
	宮城県	迫川(若柳)	248
16	青森県	間木堤	245
17	宮城県	江合川	199
18	岩手県	御所湖	198
19	山形県	芦沢(芦沢駅裏)	190
20	宮城県	志田谷地	184
21	北海道	火散布沼	164
22	北海道	有珠湾	160
	宮城県	一迫川	160
24	宮城県	迫川(佐沼)	155
25	北海道	大沼公園	142
26	宮城県	追波川・海岸	136
27	宮城県	加瀬沼	134
28	宮城県	新・旧北上川(飯野川)	126
29	山形県	赤川(朝日村)	125
30	新潟県	佐潟	122
31	宮城県	切伏沼	115
32	秋田県	大浦沼	100
33	宮城県	吉田川	86
34	福島県	阿武隈川(蓬菜橋～大正橋)	85
35	秋田県	川尻新川町	78
36	宮城県	白石川(大河原)	77
37	青森県	久吉～虹貝川合流点	76
	宮城県	鳴瀬川・吉田川	76
39	茨城県	古徳沼	73
40	青森県	十三湖	72

41	青森県	三世寺	69
42	青森県	千年橋	67
	新潟県	弁天潟(遊野)	67
44	北海道	十勝川(相川)	65
	秋田県	西部承水路	65
46	北海道	静内川	64
	岩手県	掣石川	64
	福島県	南湖	64
49	青森県	幸橋~大豊橋	63
50	宮城県	長沼	60
51	岩手県	津軽石川河口	58
52	岩手県	徳田橋~土橋	56
53	青森県	赤石橋	51
54	新潟県	鳥屋野潟	50
55	岩手県	北大橋~合流点	47
56	青森県	虹貝川合流点~幸橋	42
57	青森県	上岩木橋~岩木橋	39
	茨城県	古徳周辺水域	39
	富山県	田尻池	39
60	茨城県	大塚池	37
61	宮城県	大沢堤	35
	秋田県	米代川(花輪)	35
63	山形県	徳良湖	32
64	宮城県	平筒沼	30
65	秋田県	西部承水路・東部承水路	29
66	青森県	岩木橋~城北大橋	26
	秋田県	小坂川(小坂)	26
68	青森県	鯉ヶ沢港	24
	宮城県	阿川沼・菖蒲田浜	24
	秋田県	小友沼	24
71	北海道	キラコタン岬	22
	福島県	高野池(鏡石町)	22
	新潟県	長峰の池	22
74	北海道	藻散布沼	21
75	岩手県	北上川(合流~南大橋)	20
	新潟県	北新保大池	20
77	北海道	日高幌別川・元浦川	19
	秋田県	米代川	19
79	宮城県	内町溜池	18
	秋田県	高尾敷	18
81	青森県	新町	16
82	北海道	室蘭港~幌別川	15
	秋田県	米代川・小坂川	15
84	北海道	ワッカナイ水源地	14
85	北海道	雪裡川	13
	青森県	浅瀬石川下流	13
	宮城県	相野沼	13
	山形県	上郷ダム	13
89	青森県	土淵川合流点	12
	青森県	板留・落合	12

	新潟県	升潟（五十公野公園）	12
92	京都府	久美浜湾	11
93	新潟県	信濃川大河津分水	10
	新潟県	朝日池・うの池	10
95	北海道	末広	9
	青森県	境橋	9
	山形県	藤島川（藤島町）	9
98	青森県	尻屋	8
	石川県	邑知潟	8
100	青森県	中島橋	7
	新潟県	魚野川（八色大橋～四日町鉄橋）	7

付表7. 1989年ガン・カモ・ハクチョウ類全国一斉調査コハクチョウ記録数順位一覧

Appendix 7. A list of observation sites of the Whistling Swan *Cygnus columbianus* in the order of abundance.

順位	県名	地点名	記録数
1	新潟県	佐潟	1723
2	新潟県	福島潟	1362
3	新潟県	瓢湖	1298
4	山形県	最上川河口	1028
5	鳥取県	彦名干拓地	1027
6	宮城県	迫川（佐沼）	797
7	島根県	中海	784
8	宮城県	鳴瀬川・吉田川	750
9	福島県	阿武隈川（蓬萊橋～大正橋）	705
10	宮城県	白石川（大河原）	591
11	宮城県	迫川（若柳）	526
12	福島県	猪苗代湖長浜	462
13	秋田県	志摩	415
14	秋田県	西部承水路	257
15	宮城県	鳴瀬大橋	253
16	山形県	上池・下池（鶴岡市大山）	243
17	滋賀県	琵琶湖（湖北町）	217
18	秋田県	八郎潟調整池	205
19	石川県	邑知潟	187
20	新潟県	升潟（五十公野公園）	166
21	宮城県	花山湖	165
22	福島県	高野池（鏡石町）	160
23	長野県	豊科中電ダム	158
24	島根県	宍道湖	156
25	福島県	沼部	135
26	青森県	小川原湖	120
27	新潟県	烏屋野潟	117
28	茨城県	蒼生沼	110
29	宮城県	一迫川	102
30	宮城県	旧北上川（石巻）	96
31	宮城県	迫波川・海岸	92
32	宮城県	大沢堤	88

33	宮城 県	志田谷地	84
34	宮城 県	平筒沼	78
	山形 県	上郷ダム	78
	新潟 県	北新保大池	78
37	石川 県	河北潟	69
38	山形 県	芦沢（芦沢駅裏）	65
39	宮城 県	燕栗沼	63
40	山形 県	赤川（朝日村）	60
41	秋田 県	雄物川	57
42	福島 県	前川浦・村上海岸	56
43	新潟 県	弁天潟（遊野）	53
44	宮城 県	内町溜池	45
45	茨城 県	遠州・池花池	38
46	福島 県	磯部手ノ沢池	37
47	福島 県	滝湖	33
	群馬 県	多々良沼	33
49	宮城 県	新・旧北上川（登米）	32
	宮城 県	相野沼	32
51	滋賀 県	琵琶湖（新旭町）	28
52	宮城 県	化女沼	24
53	福島 県	南湖	20
54	京都 府	阿蘇海	18
55	岩手 県	御所湖	17
56	新潟 県	信濃川（本川大橋～昭和大橋）	16
57	宮城 県	釜房湖	14
58	宮城 県	伊豆沼	13
	新潟 県	信濃川（蔵王橋～釜ヶ島）	13
60	茨城 県	大塚池	11
	新潟 県	信濃川（越路橋～魚沼橋）	11
62	茨城 県	古徳周辺水域	10
63	宮城 県	蒲生	9
64	宮城 県	吉田川	8
	埼玉 県	大麻生	8
66	茨城 県	学園都市周辺	7
67	埼玉 県	利根川（阪東大橋下流）	6
68	宮城 県	阿川沼・葛蒲田浜	5
	福島 県	阿武隈川（本宮町）	5
70	岩手 県	徳田橋～土橋	4
	宮城 県	切伏沼	4
	富山 県	神通川（神通大橋～萩浦橋）	4
	滋賀 県	琵琶湖（萩の浜～白浜）	4
74	宮城 県	手代木沼	3
	新潟 県	新津市阿賀浦	3
	滋賀 県	琵琶湖（矢橋～木浜）	3
77	北海道	頓別川	2
	宮城 県	内沼	2
	茨城 県	北浦南部	2
	兵庫 県	掛保川	2
	徳島 県	旧吉野川（大寺橋～吉野川）	2
82	岩手 県	種市町沿岸（種市～中野）	1

宮城県	江合川	1
兵庫県	福島大池	1

付表8. 1989年ガン・カモ・ハクチョウ類全国一斉調査コブハクチョウ記録数順位一覧

Appendix 8. A list of observation sites of the Mute Swan *Cygnus olor* in the order of abundance.

順位	県名	地点名	記録数
1	茨城県	北浦南部	51
2	北海道	大沼公園	18
3	茨城県	牛久沼	11
4	北海道	ウトナイ湖	10
5	新潟県	加茂湖	7
6	茨城県	小野川	2
	鳥取県	崎津海岸	2
8	大阪府	猪名川(桃園)	1

付表9. 1989年ガン・カモ・ハクチョウ類全国一斉調査ツクシガモ記録数順位一覧

Appendix 9. A list of observation sites of the Common Shelduck *Tadorna tadorna* in the order of abundance.

順位	県名	地点名	記録数
1	長崎県	諫早湾	76
2	福岡県	曾根海岸	47
3	山口県	西沖干拓	22
4	佐賀県	新籠	12
5	大阪府	産菜廃棄物処理場	9
6	福岡県	東区和白	2
	福岡県	西区今津	2
8	鹿児島県	出水干拓	1

付表10. 1989年ガン・カモ・ハクチョウ類全国一斉調査オシドリ記録数上位50地点一覧

Appendix 10. A list of the top 50 observation sites of the Mandarin Duck *Aix galericulata* in the order of abundance.

順位	県名	地点名	記録数
1	奈良県	二津野ダム	916
2	愛媛県	鹿野川ダム湖	705
3	和歌山県	有田川流域	325
	和歌山県	二川ダム	325
5	山口県	小野湖	278
6	高知県	杉田ダム	273
7	長崎県	境川	272
8	静岡県	船明ダム湖	268
9	高知県	永瀬ダム	267
10	鹿児島県	池田湖	212
11	神奈川県	津久井湖	205

12	徳島県	長安口ダム	204
13	大阪府	滝畑ダム	186
14	大阪府	継体天皇陵	183
15	山梨県	大野貯水池	167
16	徳島県	小見野々ダム貯水池	161
	福岡県	曲瀬ダム	161
18	神奈川県	丹沢湖	151
19	愛媛県	黒瀬ダム湖	150
20	長崎県	下の原ダム	133
21	熊本県	船津ダム	120
22	神奈川県	芦ノ湖	101
23	佐賀県	有田ダム	98
24	和歌山県	熊野川(河口・市田川・尾友)	92
	熊本県	天君ダム	92
26	岡山県	旭川ダム	88
27	東京都	明治神宮(北池・南池)	83
	高知県	鏡ダム	83
29	東京都	皇居澁	78
30	鹿児島県	鶴田ダム	68
31	徳島県	川口ダム	67
32	奈良県	崇神天皇陵	64
33	山梨県	雨畑湖	62
34	奈良県	七色ダム	60
35	兵庫県	六甲布引	58
36	長崎県	江橋地	55
37	群馬県	妙義湖	54
38	愛媛県	石出川ダム	51
39	熊本県	水川ダム	50
40	和歌山県	与根河の池	49
41	三重県	高山ダム	48
42	岐阜県	恵那峡	46
	広島県	渡の瀬ダム	46
44	佐賀県	北山ダム	41
45	熊本県	緑川ダム	38
46	大阪府	ニンザイ古墳	37
47	長崎県	山田貯水池	36
48	山口県	大原湖(佐波川ダム)	35
49	大分県	北川ダム	29
50	岡山県	美観湖	27

付表11. 1989年ガン・カモ・ハクチョウ類全国一斉調査マガン記録数上位50地点一覧

Appendix 11. A list of the top 50 observation sites of the Mallard *Anas platyrhynchos* in the order of abundance.

順位	県名	地点名	記録数
1	新潟県	瓢湖	22800
2	石川県	片野鴨池	14361
3	石川県	河北潟	14327
4	山形県	上池・下池(鶴岡市大山)	12822

5	宮崎県	御池	8810
6	茨城県	霞ヶ浦西	8087
7	新潟県	鳥屋野潟	7230
8	愛媛県	黒瀬ダム湖	4981
9	新潟県	柏崎原子力発電所内	4439
10	島根県	宍道湖	4038
11	秋田県	田沢湖	4008
12	石川県	七尾南湾	3970
13	福岡県	西区今津	3957
14	福岡県	江川ダム	3863
15	新潟県	大池・小池	3550
16	福井県	菅湖（三方五湖）	3419
17	新潟県	新潟東港	3300
18	鹿児島県	鶴田ダム	3275
19	熊本県	不知火海東岸	3196
20	福井県	足羽川	3103
21	石川県	手取川上流（手取川第3ダム）	3079
22	岐阜県	船付鳥獣保護区	2968
23	岡山県	児島湖・阿部池	2910
24	鹿児島県	大隅湖	2865
25	京都府	阿蘇海	2840
26	福井県	九頭竜川	2811
27	福井県	日野川	2772
28	新潟県	加茂湖	2751
29	島根県	中海	2675
30	福島県	若鷗ダム（大川ダム）	2528
31	茨城県	夏海湖	2500
32	鳥取県	彦名干拓地	2479
33	福井県	大堤	2400
34	秋田県	田沢湖	2353
35	熊本県	白川河口	2350
36	愛媛県	大谷池	2339
37	福岡県	頓田貯水池	2306
38	宮崎県	一ツ葉入江	2218
39	福岡県	白石海岸・長峽川・今川河口	2166
40	鹿児島県	川内川	2152
41	鳥取県	日野川	2120
42	長野県	生坂ダム湖	2101
43	埼玉県	森林公園	2036
44	熊本県	天君ダム	1984
45	福井県	北瀧湖	1893
46	鹿児島県	池田湖	1881
47	静岡県	細江湖	1875
48	鳥取県	弓ヶ浜干拓地	1850
49	秋田県	菅瀬ダム	1800
50	鹿児島県	大浦海岸	1781

付表12. 1989年ガン・カモ・ハクチョウ類全国一斉調査カルガモ記録数上位50地点一覧
 Appendix 12. A list of the top 50 observation sites of the Spot-billed Duck *Anas poecilorhyncha* in the order of abundance.

順位	県名	地点名	記録数
1	福島県	阿武隈川（蓬莱橋～大正橋）	3364
2	栃木県	井頭公園	3226
3	宮崎県	御池	2896
4	新潟県	新潟東港	2500
5	埼玉県	昭和池	2083
6	山形県	最上川河口	2066
7	秋田県	田沢湖	2055
8	福島県	鶴ヶ城	1918
9	秋田県	秋田運河（新屋町）	1800
10	新潟県	鮫ヶ城城跡堀	1704
11	石川県	犀川下流	1606
12	群馬県	岩鼻鳥獣保護区日本化菜構内	1493
13	石川県	河北潟	1416
14	石川県	七尾南湾	1413
15	秋田県	田沢湖	1399
16	群馬県	三名湖	1391
17	群馬県	城沼	1232
18	秋田県	雄物川	1200
19	新潟県	鳥屋野潟	1198
20	山形県	霞城公園	1191
21	埼玉県	森林公園	1116
22	岡山県	児島湖・阿部池	1114
23	福岡県	西区今津	1080
24	埼玉県	利根川（阪東大橋下流）	1058
25	新潟県	大池・小池	1050
26	長野県	生坂ダム湖	965
27	富山県	小矢部川河口	949
28	福井県	九頭竜川	941
29	秋田県	子吉川河口	929
30	福井県	足羽川	926
31	茨城県	砂沼	918
32	鹿児島県	万ノ瀬川中流	906
33	静岡県	天竜川河口	888
34	青森県	平川べり	880
35	石川県	犀川中流	872
36	神奈川県	相模原貯水池	837
37	新潟県	柏崎原子力発電所内	807
38	秋田県	姫神公園下	800
	熊本県	菊池川河口（左岸）	800
40	島根県	宍道湖	793
41	愛媛県	大谷池	772
42	青森県	上岩木橋～岩木橋	753
43	群馬県	伊勢崎市前沼町地先	750
44	富山県	富山新港第2貯木場	745

45	茨城県	北浦南部	731
46	岩手県	北上川(合流~南大橋)	722
	茨城県	酒沼	722
48	静岡県	富士川河口	709
49	宮崎県	広渡川	706
50	新潟県	浅河原調整池	705

付表13. 1989年ガン・カモ・ハクチョウ類全国一斉調査コガモ記録数上位50地点一覧

Appendix 13. A list of the top 50 observation sites of the Green-winged Teal *Anas crecca* in the order of abundance.

順位	県名	地点名	記録数
1	茨城県	霞ヶ浦西	12675
2	新潟県	烏屋野潟	5369
3	埼玉県	昭和池	4070
4	石川県	河北潟	3930
5	石川県	邑知潟	2936
6	石川県	梯川河口	2850
7	新潟県	JR 山本調整池	2071
8	茨城県	霞ヶ浦北	2033
9	茨城県	北浦南部	1802
10	福島県	阿武隈川(蓬萊橋~大正橋)	1791
11	新潟県	信濃川(本川大橋~昭和大橋)	1677
12	新潟県	佐潟	1572
13	愛媛県	黒瀬ダム湖	1540
14	徳島県	吉野川河口	1471
15	富山県	富岩運河	1357
16	新潟県	福島潟	1300
	佐賀県	大授瀨	1300
18	神奈川県	相模川磯部堰	1284
19	岡山県	児島湖・阿部池	1260
20	福井県	大堤	1170
21	新潟県	加茂湖	1145
22	山形県	上池・下池(鶴岡市大山)	1136
23	群馬県	城沼	1123
24	熊本県	球磨川下流域	1060
25	茨城県	神之池	1054
26	新潟県	阿賀野川(萩野島)	1018
27	滋賀県	琵琶湖(琵琶湖大橋~中ノ湖)	1010
28	新潟県	大池・小池	1000
29	茨城県	牛久沼	927
30	兵庫県	市川	916
31	富山県	中野整備場	908
32	福井県	九頭竜川	787
33	静岡県	富士川河口	779
34	東京都	浅川	770
35	埼玉県	利根川(阪東大橋下流)	764
36	富山県	新港第1貯木場	763
37	静岡県	馬込川流域	750

38	静岡県	麻機遊水池	718
39	山形県	須川(船町橋)	712
40	新潟県	すすきヶ池・道玄池	709
41	静岡県	桶ヶ谷沼	707
42	新潟県	瓢湖	681
43	新潟県	我谷ダム	676
44	茨城県	酒沼	648
45	茨城県	菅生沼	610
46	鹿児島県	米ノ津川	608
47	東京都	多摩湖・下	591
48	長野県	豊科中電ダム	540
49	長崎県	諫早湾	539
50	山形県	最上川河口	538

付表14. 1989年ガン・カモ・ハクチョウ類全国一斉調査トモエガモ記録数上位50地点一覧

Appendix 14. A list of the top 50 observation sites of the Baikal Teal *Anas formosa* in the order of abundance.

順位	県名	地点名	記録数
1	福井県	大堤	176
2	熊本県	天君ダム	166
3	京都府	喜撰山ダム	151
4	石川県	片野鴨池	121
5	山形県	上池・下池(鶴岡市大山)	77
6	新潟県	瓢湖	33
7	鳥取県	彦名干拓地	30
8	愛媛県	黒瀬ダム湖	30
9	大阪府	仁徳天皇陵	27
10	岡山県	児島湖・阿部池	25
11	石川県	河北潟	24
12	福井県	足羽川	20
13	静岡県	船明ダム湖	14
	福岡県	寺内ダム	14
15	高知県	鏡ダム	13
16	石川県	七尾西湾	11
	福岡県	曲刈ダム	11
18	神奈川県	相模原貯水池	10
	山口県	大原湖(佐波川ダム)	10
	愛媛県	大谷池	10
21	奈良県	ウツナベ古墳	9
22	滋賀県	西池	8
	熊本県	船津ダム	8
24	福岡県	頓田貯水池	7
25	埼玉県	昭和池	6
26	長野県	今井東電調整池	5
	大阪府	産業廃棄物処理場	5
	山口県	油谷湾	5
29	新潟県	阿賀野川(萩野島)	4
	新潟県	信濃川(蔵王橋～釜ヶ島)	4

	長野県	生坂ダム湖	4
	岡山県	百間川	4
	広島県	八千代湖(土師ダム)	4
34	栃木県	井頭公園	3
	長野県	豊科中電ダム	3
	滋賀県	琵琶湖(萩の浜~白浜)	3
	京都府	桂川(千鳥ヶ淵~久世橋)	3
	岡山県	旭川ダム	3
	熊本県	球磨川下流域	3
40	福島県	美女池・新池(大槻町)	2
	埼玉県	利根川(阪東大橋下流)	2
	富山県	神通川(神通大橋~萩浦橋)	2
	福井県	菅湖(三方五湖)	2
	長野県	木崎湖	2
	京都府	木幡池	2
	鳥取県	日野川	2
	高知県	内ノ浦湾(竜の池)	2
	長崎県	江橋地	2
	長崎県	耳取池	2
	熊本県	江津地区鳥獣保護区	2
	鹿児島県	鶴田ダム	2

付表15. 1989年ガン・カモ・ハクチョウ類全国一斉調査ヨシガモ記録数上位50地点一覧

Appendix 15. A list of the top 50 observation sites of the Falcated Teal *Anas falcata* in the order of abundance.

順位	県名	地点名	記録数
1	静岡県	浜名湖(弁天島)	883
2	徳島県	大手海岸(里浦沖)	541
3	滋賀県	琵琶湖(琵琶湖大橋~中ノ湖)	365
4	山口県	油谷湾	208
5	山口県	佐波川河口	189
6	静岡県	天竜川河口	185
7	高知県	石土池	174
8	徳島県	土佐泊浦(大毛島沖)	168
9	滋賀県	琵琶湖(横江浜~安曇川河口)	131
10	鳥取県	弓ヶ浜干拓地	130
11	滋賀県	琵琶湖(新旭町)	105
12	福岡県	江川ダム	102
13	兵庫県	市川	91
14	福岡県	寺内ダム	82
15	広島県	三永水源池	81
16	千葉県	小櫃川河口周辺	78
17	佐賀県	平和干拓	68
18	大阪府	日本武尊白鳥陵	67
19	滋賀県	琵琶湖(和邇浜~北小松)	61
	長崎県	下の原ダム	61
21	福井県	福良池	60
22	兵庫県	揖保川	57

	徳島県	鶴沖	57
24	石川県	七尾西湾	56
25	広島県	大沢田池	52
26	静岡県	大井川河口	50
	福岡県	畑貯水池	50
28	滋賀県	琵琶湖(近江今津~海津大崎)	48
29	和歌山県	和歌山東池	47
30	茨城県	神之池	46
31	長崎県	早岐瀬戸	42
32	滋賀県	琵琶湖(矢橋~木浜)	41
	奈良県	ウツナベ古墳	41
	大分県	山国川・中津川	41
35	東京都	葛西沖人工渚	40
36	宮城県	宮戸島	37
	茨城県	牛久沼	37
	兵庫県	桜山ダム	37
39	石川県	河北潟	34
	兵庫県	千丈寺湖(宍野ダム)	34
41	京都府	深泥池	33
	兵庫県	赤穂海浜公園	33
	兵庫県	長池	33
	和歌山県	日高川	33
45	大阪府	仲哀天皇陵	32
46	宮城県	追波川・海岸	30
	栃木県	井頭公園	30
	佐賀県	大授瀨	30
49	高知県	宿毛湾	29
	高知県	松田川河口	29

付表16. 1989年ガン・カモ・ハクチョウ類全国一斉調査オカヨシガモ記録数上位50地点一覧
Appendix 16. A list of the top 50 observation sites of the Gadwall *Anas strepera* in the order of abundance.

順位	県名	地点名	記録数
1	静岡県	細江湖	612
2	福岡県	寺内ダム	570
3	徳島県	旧吉野川(大寺橋~吉野川)	346
4	滋賀県	琵琶湖(湖北町)	279
5	滋賀県	琵琶湖(新旭町)	275
6	山口県	佐波川河口	256
7	滋賀県	琵琶湖(萩の浜~白浜)	244
8	鹿児島県	米ノ津川	234
9	兵庫県	加古川	227
10	滋賀県	琵琶湖(横江浜~安曇川河口)	226
11	静岡県	舞阪吹上養鰻池・選田	193
12	徳島県	お池	169
13	大阪府	大和川河口	138
14	静岡県	佐鳴湖	129
15	茨城県	北浦北部	112

	滋賀県	琵琶湖（琵琶湖大橋～中ノ橋）	112
17	福岡県	東区和白	111
18	岐阜県	船付鳥獣保護区	110
19	兵庫県	市川	106
20	富山県	富岩運河	105
21	茨城県	神之池	104
22	東京都	多摩川（大丸堤）	101
23	大阪府	南港野鳥園	94
24	静岡県	松見ヶ浦	90
25	静岡県	大井川河口	82
26	大分県	駅館川	81
27	石川県	七尾西湾	80
28	福岡県	佐井川河口	76
29	島根県	宍道湖	74
	高知県	石土地	74
31	滋賀県	琵琶湖（近江今津～海津大橋）	71
32	静岡県	阿部川河口	70
	高知県	松田川河口	70
34	京都府	桂川（千鳥ヶ淵～久世橋）	69
35	静岡県	富士川河口	65
36	熊本県	江津地区鳥獣保護区	64
37	茨城県	北浦南部	62
	滋賀県	琵琶湖（矢橋～木浜）	62
39	富山県	庄川	61
40	石川県	河北潟	54
	静岡県	天竜川河口	54
42	大阪府	馬池	52
	兵庫県	揖保川	52
	宮崎県	小丸川河口	52
45	滋賀県	琵琶湖（愛知橋～犬上川）	46
	熊本県	戸馳島	46
47	和歌山県	紀ノ川（田井ノ瀬橋～竜門橋）	45
	宮崎県	大淀川河口	45
49	宮崎県	野蒜	42
	鳥取県	弓ヶ浜干拓地	42

付表17. 1989年ガン・カモ・ハクチョウ類全国一斉調査ヒドリガモ記録数上位50地点一覧

Appendix 17. A list of the top 50 observation sites of the Wigeon *Anas penelope* in the order of abundance.

順位	県名	地点名	記録数
1	熊本県	江津地区鳥獣保護区	6550
2	大分県	八坂川・高山川河口	3495
3	宮崎県	御池	3230
4	愛媛県	加茂川河口	3069
5	岡山県	児島湖・阿部池	2548
6	山口県	佐波川河口	2385
7	徳島県	吉野川（JR 鉄橋～高瀬橋）	2335
8	熊本県	菊池川河口	2314

9	福岡県	寺内ダム	1986
10	鹿児島県	米ノ津川	1806
11	茨城県	霞ヶ浦西	1523
12	滋賀県	琵琶湖(琵琶湖大橋~中ノ湖)	1318
13	愛媛県	重信川河口	1245
14	広島県	御手洗川河口・貯木場	1220
15	山口県	千鳥浜・木尾川河口	1186
16	石川県	河北潟	1181
17	福岡県	西区今津	1149
18	福岡県	橋本干拓	1111
19	広島県	芦田川	1070
20	兵庫県	揖保川	1068
21	宮崎県	一ツ瀬川河口	1065
22	徳島県	吉野川大橋~鉄橋	1010
23	兵庫県	赤穂海浜公園	999
24	千葉県	行徳保護区	966
25	徳島県	今切川	949
26	鹿児島県	万ノ瀬川中流	912
27	兵庫県	加古川	901
28	茨城県	霞ヶ浦北	883
29	群馬県	伊勢崎市前沼町地先	850
30	長崎県	島原半島(東部~北部)	837
31	京都府	桂川(久世橋~宮前橋)	810
32	大分県	番匠川	734
33	山口県	今津川河口	730
34	静岡県	細江湖	729
35	静岡県	浜名湖(弁天島)	727
36	福岡県	室見川	723
37	千葉県	厚木・江戸川放水路	722
38	山口県	ふしの川	720
39	熊本県	不知火海東岸	692
40	広島県	八幡川河口	685
41	大分県	駅館川	681
42	高知県	宿毛湾	665
	福岡県	江川ダム	665
44	福岡県	多々良川	646
45	京都府	桂川(千鳥ヶ淵~久世橋)	627
46	東京都	葛西沖人工渚	626
47	和歌山県	紀ノ川下流	600
48	岐阜県	船付鳥獣保護区	579
49	徳島県	旧吉野川(大寺橋~吉野川)	574
50	兵庫県	昆陽池	572

付表18. 1989年ガン・カモ・ハクチョウ類全国一斉調査アメリカヒドリ記録数順位一覧

Appendix 18. A list of observation sites of the American Wigeon *Anas americana* in the order of abundance.

順位	県名	地点名	記録数
1	千葉県	船橋海浜公園	3

	東京都	多摩川（大丸堤）	3
3	北海道	ワッカナイ水源地	2
	岩手県	津軽石川河口	2
	福島県	阿武隈川（蓬莱橋～大正橋）	2
	埼玉県	昭和池	2
	新潟県	瓢湖	2
	静岡県	馬込川流域	2
	兵庫県	揖保川	2
	熊本県	球磨川下流域	2
	福岡県	佐井川河口	2
	鹿児島県	米ノ津川	2
13	岩手県	北上川（合流～南大橋）	1
	宮城県	蒲生	1
	埼玉県	古利根川	1
	千葉県	佐原利根川	1
	神奈川県	花水川	1
	神奈川県	幸浦貯木場	1
	石川県	七尾西湾	1
	滋賀県	琵琶湖（湖北町）	1
	静岡県	麻機遊水池	1
	静岡県	フラワーパーク萩の池	1
	滋賀県	琵琶湖（横江浜～安曇川河口）	1
	大阪府	産業廃棄物処理場	1
	大阪府	喜志新池	1
	兵庫県	加古川	1
	和歌山県	富田川	1
	和歌山県	有田川流域	1
	鳥取県	日野川	1
	島根県	高津川河口	1
	広島県	御手洗川河口・貯木場	1
	徳島県	旧吉野川（大寺橋～吉野川）	1
	愛媛県	加茂川河口	1
	高知県	宿毛湾	1
	福岡県	多々良川	1
	福岡県	室見川河口	1
	佐賀県	松浦川	1
	熊本県	江津地区鳥獣保護区	1
	大分県	八坂川・高山川河口	1
	宮崎県	御池	1

付表19. 1989年ガン・カモ・ハクチョウ類全国一斉調査オナガガモ記録数上位50地点一覧

Appendix 19. A list of the top 50 observation sites of the Pintail *Anas acuta* in the order of abundance.

順位	県名	地点名	記録数
1	新潟県	瓢湖	18100
2	山形県	最上川河口	5200
3	宮城県	伊豆沼	4879
4	熊本県	白川河口	4580

5	福島県	猪苗代湖長浜	3648
6	福島県	阿武隈川(蓬莱橋~大正橋)	3231
7	岡山県	児島湖・阿部池	3130
8	山形県	赤川(朝日村)	2645
9	富山県	富山新港第2貯木場	2562
10	千葉県	小櫃川河口周辺	2472
11	島根県	中海	2233
12	千葉県	行徳保護区	2161
13	東京都	荒川下流(河口~木根川橋)	1633
14	東京都	不忍池	1537
15	群馬県	大塩ダム	1511
16	島根県	寛東海岸	1500
17	秋田県	志摩	1490
18	石川県	七尾西湾	1485
19	鳥取県	彦名干拓地	1318
20	栃木県	井頭公園	1298
21	福岡県	佐井川河口	1200
22	兵庫県	昆陽池	1161
23	熊本県	菊池川河口	1084
24	千葉県	厚木・江戸川放水路	998
25	福岡県	白石海岸・長峽川・今川河口	972
26	宮城県	迫川(若柳)	970
27	東京都	内川河口(平和島運河)	965
28	長崎県	諫早湾	930
29	福岡県	橋本干拓	923
30	静岡県	猪鼻湖	873
31	福岡県	奥洞海	828
32	群馬県	伊勢崎市前沼町地先	800
33	埼玉県	昭和池	772
34	福岡県	東区和白	770
35	福島県	高野池(鏡石町)	754
36	富山県	富山新港東埋立地	729
37	静岡県	磐田鮫島池	710
38	福島県	猪苗代湖	704
39	東京都	葛西沖人工渚	692
40	東京都	多摩川(大丸堤)	641
41	宮城県	内沼	619
42	東京都	荒川(笹目橋~戸田橋)	616
43	熊本県	不知火海東岸	612
44	群馬県	神流湖	600
	佐賀県	大投鍋	600
46	宮城県	白石川(大河原)	581
47	静岡県	フラワーパーク萩の池	580
48	兵庫県	平荘湖	579
49	大阪府	淀川(長柄橋~淀川大橋)	577
50	群馬県	竹沼	551

付表20. 1989年ガン・カモ・ハクチョウ類全国一斉調査ハシビロガモ記録数上位50地点一覧
 Appendix 20. A list of the top 50 observation sites of the Shoveler *Anas clypeata* in the order of abundance.

順位	県名	地点名	記録数
1	茨城県	霞ヶ浦西	2220
2	大阪府	仲哀天皇陵	1520
3	静岡県	細江湖	748
4	島根県	中海	409
5	千葉県	手賀沼	358
6	兵庫県	昆陽池	297
7	滋賀県	琵琶湖(萩の浜~白浜)	288
8	岡山県	児島湖・阿部池	233
9	兵庫県	市川	231
10	茨城県	霞ヶ浦北	216
11	新潟県	JR山本調整池	181
12	宮城県	野蒜	166
13	福井県	足羽川	165
14	石川県	梯川河口	154
15	福岡県	江川ダム	151
16	島根県	大橋川河口	149
17	宮城県	松島	137
18	大阪府	大和川河口	136
19	岡山県	笠岡湾干拓地	130
20	大阪府	阪本池	122
	兵庫県	入ヶ池	122
22	兵庫県	瑞ヶ池	121
23	石川県	河北潟	120
24	千葉県	厚木・江戸川放水路	119
	静岡県	阿部川河口	119
26	島根県	島田海岸	110
27	東京都	東京港野鳥公園汽水池	105
28	鳥取県	中海県境付近	103
29	鳥取県	彦名干拓地	97
30	奈良県	三ツ池	94
31	東京都	多摩川(大丸堤)	87
32	兵庫県	掛保川	86
33	東京都	不忍池	85
34	兵庫県	平荘湖	83
35	山口県	小路池	82
36	千葉県	印旛沼北部調整池	79
	神奈川県	相模川河口右岸	79
38	茨城県	神之池	76
39	石川県	片野鴨池	71
40	静岡県	浜名湖(弁天島)	70
	静岡県	佐鳴湖	70
42	石川県	七尾南湾	66
43	広島県	芦田川	64
44	奈良県	水上池	63

45	静岡県	富士川河口	60
46	大阪府	中村大池	59
47	京都府	深泥池	55
	大阪府	馬池	55
	高知県	砂地の池	55
50	福岡県	古大間池	52

付表21. 1989年ガン・カモ・ハクチョウ類全国一斉調査ホシハジロ記録数上位50地点一覧
Appendix 21. A list of the top 50 observation sites of the Pochard *Aythya ferina* in the order of abundance.

順位	県名	地点名	記録数
1	静岡県	細江湖	6597
2	岡山県	児島湖・阿部池	6197
3	三重県	浄土池	4500
4	茨城県	霞ヶ浦西	4200
5	東京都	不忍池	3210
6	大阪府	大阪湾北港北地区・南地区	3022
7	兵庫県	昆陽池	2917
8	兵庫県	瑞ヶ池	2700
9	東京都	浮間ヶ池	2604
10	東京都	新砂貯木場	2500
11	静岡県	猪鼻湖	2356
12	茨城県	北浦南部	1937
13	鳥取県	弓ヶ浜干拓地	1870
14	静岡県	松見ヶ浦	1868
15	大阪府	淀川（長柄橋～淀川大橋）	1623
16	滋賀県	琵琶湖（琵琶湖大橋～中ノ湖）	1353
17	石川県	七尾西湾	1332
18	東京都	荒川下流（河口～木根川橋）	1302
19	兵庫県	シーサイドタウン海岸線	1300
20	島根県	中海	1279
21	長崎県	島原半島（東部～北部）	1254
22	福岡県	多々良川	1246
23	三重県	風早池	1074
24	兵庫県	浜甲子園	967
25	滋賀県	琵琶湖（新旭町）	931
26	福岡県	東区香椎～牧ノ鼻	929
27	大阪府	淀川（淀川大橋～河口）	917
28	福岡県	海の中道	906
29	滋賀県	琵琶湖（矢橋～木浜）	855
30	大阪府	大和川河口	846
31	大阪府	孟正寺池	845
32	三重県	岩田池	760
33	兵庫県	武庫川河口	738
34	鳥取県	崎津海岸	700
	長崎県	諫早湾	700
36	千葉県	行徳保護区	522
37	福岡県	東区和白	506

38	滋賀県	琵琶湖(和邇浜～北小松)	485
39	大阪府	南港野鳥園	460
40	宮城県	伊豆沼	443
41	長崎県	池田貯水池	434
42	滋賀県	琵琶湖(近江今津～海津大崎)	432
43	静岡県	浜名湖(館山寺円浦)	414
44	福岡県	福岡城址内濠	405
45	福岡県	東区雁の巣	399
46	東京都	多摩川河口(殿町)	350
47	鳥取県	中海県境付近	345
48	山形県	最上川河口	341
49	岡山県	笠岡湾干拓地	323
50	兵庫県	平荘湖	303

付表22. 1989年ガン・カモ・ハクチョウ類全国一斉調査アカハジロ記録数順位一覧

Appendix 22. A list of observation sites of the Baer's Pochard *Aythya baeri* in the order of abundance.

順位	県名	地点名	記録数
1	福岡県	岬町	7
2	大阪府	ひつ池	3
3	埼玉県	秋ヶ瀬	2
4	神奈川県	程ヶ谷カントリー倶楽部	1
	東京都	浮間ヶ池	1
	大阪府	大泉池	1
	福岡県	福岡城址内濠	1

付表23. 1989年ガン・カモ・ハクチョウ類全国一斉調査キンクロハジロ記録数上位50地点一覧

Appendix 23. A list of the top 50 observation sites of the Tufted Duck *Aythya fuligula* in the order of abundance.

順位	県名	地点名	記録数
1	島根県	大根島	7724
2	島根県	中海	7096
3	島根県	宍道湖	5154
4	岡山県	児島湖・阿部池	4823
5	東京都	不忍池	4041
6	静岡県	細江湖	3628
7	茨城県	北浦南部	2035
8	滋賀県	琵琶湖(琵琶湖大橋～中ノ湖)	1489
9	東京都	荒川下流(河口～木根川橋)	1000
10	鳥取県	彦名干拓地	850
11	島根県	島田海岸	800
12	滋賀県	琵琶湖(矢橋～木浜)	796
13	鳥取県	崎津海岸	756
14	山口県	小路池	753
15	鳥取県	弓ヶ浜干拓地	650

16	島根県	竟東海岸	600
17	茨城県	霞ヶ浦東	572
18	石川県	七尾西湾	530
19	大阪府	正蓮寺川・六軒家川	417
20	兵庫県	昆陽池	403
21	滋賀県	琵琶湖（近江今津～海津大橋）	397
22	茨城県	溜沼	388
23	滋賀県	琵琶湖（愛知橋～犬上川）	380
24	三重県	穴川	370
25	滋賀県	琵琶湖（新旭町）	369
26	静岡県	猪鼻湖	362
27	山梨県	大野貯水池	319
28	東京都	京浜島沖	303
29	福岡県	江川ダム	300
30	宮城県	伊豆沼	291
31	東京都	皇居濠	281
32	茨城県	北浦北部	271
33	三重県	風早池	270
34	三重県	山村ダム	264
35	福井県	久々子湖	256
36	島根県	飯梨川河口	230
37	京都府	阿蘇海	211
38	滋賀県	琵琶湖（瀬田東橋～近江大橋）	210
39	静岡県	浜名湖（館山寺円浦）	208
40	大阪府	大阪城公園	202
41	埼玉県	秋ヶ瀬	197
42	滋賀県	琵琶湖（和邇浜～北小松）	189
43	福岡県	曲淵ダム	180
44	大阪府	淀川（長柄橋～淀川大橋）	177
45	新潟県	瓢湖	176
46	富山県	富岩運河	165
47	福岡県	古大間池	164
48	千葉県	行徳保護区	162
49	山形県	最上川河口	161
	島根県	神西湖	161

付表24. 1989年ガン・カモ・ハクチョウ類全国一斉調査スズガモ記録数上位50地点一覧

Appendix 24. A list of the top 50 observation sites of the Greater Scaup *Aythya marila* in the order of abundance.

順位	県名	地点名	記録数
1	東京都	葛西沖人工渚	63000
2	千葉県	塩浜沖	60000
3	千葉県	船橋海浜公園	20200
4	静岡県	細江湖	8460
5	島根県	中海	7440
6	福岡県	東区和白	6146
7	千葉県	小櫃川河口周辺	6000
8	長崎県	島原半島（東部～北部）	5149

9	島根県	大根島	4830
10	島根県	穴道湖	2606
11	長崎県	諫早湾	2264
12	京都府	阿蘇海	1881
13	岡山県	児島湖・阿部池	1679
14	福岡県	白石海岸・長峡川・今川河口	1500
15	東京都	13号埋立地	1055
16	東京都	新砂貯木場	1000
17	静岡県	猪鼻湖	988
18	東京都	荒川下流(河口～木根川橋)	973
19	神奈川県	平潟湾・海の公園	903
20	大阪府	大阪湾北港北地区・南地区	888
21	千葉県	厚木・江戸川放水路	515
22	岡山県	玉島・水島沖	500
23	石川県	七尾南湾	494
24	福岡県	東区雁の巣	487
25	福島県	小浜	456
26	東京都	へドロ島	413
	福岡県	名島	413
28	兵庫県	浜甲子園	393
29	青森県	大湊湾	385
30	三重県	岩田池	344
31	鳥取県	弓ヶ浜干拓地	280
32	宮城県	万石浦	269
33	岩手県	津軽石川河口	262
34	東京都	京浜島沖	252
35	兵庫県	シーサイドタウン海岸線	250
36	徳島県	横須海岸(小松島湾)	238
37	岩手県	閉伊川河口	217
38	岩手県	鶴住居川河口	213
39	北海道	室蘭港～幌別川	200
	宮城県	大須海岸	200
41	兵庫県	平荘湖	186
42	大阪府	産業廃棄物処理場	168
43	東京都	多摩川河口(殿町)	152
44	熊本県	荒尾海岸	148
45	宮城県	松島	142
46	宮城県	新・旧北上川(飯野川)	134
47	滋賀県	琵琶湖(瀬田東橋～近江大橋)	130
48	神奈川県	幸浦貯木場	118
	広島県	箕島埋立地	118
50	宮城県	塩釜	114

付表25. 1989年ガン・カモ・ハクチョウ類全国一斉調査クロガモ記録数順位一覧
Appendix 25. A list of observation sites of the Black Scoter *Melanitta nigra* in the order of abundance.

順位	県名	地点名	記録数
1	北海道	ノシャップ1～大罌	614

2	福島県	前川浦～村上海岸	522
3	北海道	銭函	308
4	宮城県	磯	155
5	岩手県	種市町沿岸（種市～中野）	117
6	千葉県	栗山川河口	100
7	岩手県	種市町沿岸（角浜～種市）	66
	福島県	らち浜	66
9	宮城県	大谷海岸・赤崎海岸他	64
10	新潟県	阿賀野川	50
11	新潟県	新信濃川河口	41
12	茨城県	大洗海岸	30
13	新潟県	岩船港	28
14	宮城県	網地島（網地）外洋	27
15	北海道	大釜谷海岸	22
16	青森県	三沢海岸	17
17	北海道	羽幌町	11
18	北海道	鬼脇	8
	岩手県	田老町撰待・田老湾	8
20	岩手県	浄土ヶ浜	7
21	京都府	間人	6
22	北海道	三石海岸	5
23	宮城県	大須海岸	4
24	北海道	サラキ岬海岸	3
	北海道	苫前港	3
	青森県	種差海岸	3
	福岡県	海の中道	3
28	北海道	幸連海岸	2
	宮城県	牛橋（外海・河口）	2
	茨城県	那珂湊海岸	2
	神奈川県	大黒埠頭	2
	兵庫県	浜甲子園	2
33	青森県	鯉ヶ沢港	1
	宮城県	塩釜	1
	宮城県	阿川沼・葛蒔田浜	1
	千葉県	作田川河口	1
	和歌山県	滝内	1

付表26. 1989年ガン・カモ・ハクチョウ類全国一斉調査ビロードキンクロ記録数一覧

Appendix 26. A list of observation sites of the White-winged Scoter *Melanitta fusca* in the order of abundance.

順位	県名	地点名	記録数
1	島根県	弓ヶ浜半島外海部	300
2	宮城県	牛橋（外海・河口）	20
3	岩手県	鶴住居川河口	6
	石川県	七尾西湾	6
5	茨城県	大洗海岸	5
6	新潟県	岩船港	4
7	岩手県	津軽石川河口	2

	千葉県	栗山川河口	2
9	北海道	羽幌町	1
	北海道	苫前港	1
	広島県	八幡川河口	1

付表27. 1989年ガン・カモ・ハクチョウ類全国一斉調査シノリガモ記録数順位一覧

Appendix 27. A list of observation sites of the Harlequin Duck *Histrionicus histrionicus* in the order of abundance.

順位	県名	地点名	記録数
1	北海道	祝津	168
2	北海道	ノシップ1~大岬	155
3	岩手県	種市町沿岸(種市~中野)	123
4	青森県	尻屋	119
5	北海道	銭函	58
6	宮城県	網地島(長渡)外洋	56
7	北海道	小樽港	51
8	岩手県	種市町沿岸(角浜~種市)	44
9	北海道	室蘭港~幌別川	38
10	北海道	鷺泊	37
11	青森県	種差海岸	35
12	岩手県	田老町撰待・田老湾	31
13	北海道	杓形	27
14	北海道	鬼脇	23
15	宮城県	田代島・外洋	21
16	北海道	ウスタイベ	19
17	宮城県	大谷海岸・赤崎海岸他	18
18	北海道	仙法志	14
19	宮城県	網地島(網地)外洋	12
	宮城県	象潟海岸	12
21	島根県	弓ヶ浜半島外海部	9
22	北海道	大釜谷海岸	8
	福島県	らち浜	8
	福岡県	志賀島	8
25	北海道	当別・大当別川	7
	北海道	苫前港	7
	岩手県	浄土ヶ浜	7
28	北海道	サラキ岬海岸	6
	北海道	幸進海岸	6
	秋田県	北浦相川漁港	6
31	茨城県	那珂湊海岸	5
32	北海道	三石海岸	4
	宮城県	磯	4
34	北海道	羽幌町	2
	茨城県	大洗海岸	2
36	北海道	稚内漁港	1
	宮城県	網地島(根組)外洋	1
	新潟県	寺泊港	1
	静岡県	御前崎海岸	1

付表28. 1989年ガン・カモ・ハクチョウ類全国一斉調査コオリガモ記録数順位一覧

Appendix 28. A list of observation sites of the Oldsquaw *Clangula hyemalis* in the order of abundance.

順位	県名	地点名	記録数
1	北海道	ノシャップ1~大峠	883
2	北海道	枝幸港	36
3	北海道	小樽港	33
4	青森県	大湊湾	9
5	北海道	室蘭港~幌別川	5
6	北海道	羽幌町	3
7	北海道	苫前港	1

付表29. 1989年ガン・カモ・ハクチョウ類全国一斉調査ホオジロガモ記録数上位50地点一覧

Appendix 29. A list of the top 50 observation sites of the Common Goldeneye *Bucephala clangula* in the order of abundance.

順位	県名	地点名	記録数
1	北海道	天塩川	475
2	青森県	大湊湾	418
3	北海道	小樽港	327
4	島根県	中海	201
5	石川県	七尾西湾	177
6	千葉県	塩浜沖	125
7	石川県	七尾南湾	123
8	茨城県	北浦南部	102
9	三重県	安濃川河口	90
10	北海道	火散布沼	89
11	島根県	宍道湖	74
12	宮城県	蒲生	69
	静岡県	細江湖	69
	長崎県	諫早湾	69
15	福岡県	東区香椎~牧ノ鼻	62
16	北海道	ノシャップ1~大峠	55
17	北海道	十勝川芽室大橋	48
18	岩手県	津軽石川河口	43
19	北海道	十勝川(相川)	40
20	秋田県	八郎潟調整池	39
	福岡県	東区和白	39
22	京都府	阿蘇海	38
23	岩手県	閉伊川河口	32
24	宮城県	追波川・海岸	31
	新潟県	真野湾	31
26	北海道	千代田えん堤	30
27	兵庫県	浜甲子園	28
28	千葉県	船橋海浜公園	27
29	熊本県	球磨川下流域	26
30	岩手県	北上川(南大橋~都南大橋)	25

	新潟県	加茂湖	25
32	岩手県	鶴住居川河口	24
33	宮城県	阿川沼・菖蒲田浜	23
34	滋賀県	琵琶湖(新旭町)	22
35	北海道	藻散布沼	21
36	北海道	幸運海岸	19
	宮城県	万石浦	19
38	青森県	新井田川	17
	宮城県	大川	17
40	福岡県	東区雁の巣	16
41	北海道	静内川	15
42	岩手県	北上川(都南大橋~徳田橋)	14
43	茨城県	霞ヶ浦西	13
	鳥取県	中海県境付近	13
45	島根県	高津川河口	11
46	青森県	小川原湖	10
	宮城県	井戸浦	10
	新潟県	信濃川(越路橋~魚沼橋)	10
	滋賀県	琵琶湖(近江今津~海津大崎)	10
	京都府	久美浜湾	10
	福岡県	白石海岸・長峽川・今川河口	10
	福岡県	頓田貯水池	10

付表30. 1989年ガン・カモ・ハクチョウ類全国一斉調査ミコアイサ記録数上位50地点一覧
Appendix 30. A list of the top 50 observation sites of the Smew *Mergus albellus* in the order of abundance.

順位	県名	地点名	記録数
1	石川県	河北潟	161
2	茨城県	霞ヶ浦東	156
3	千葉県	手賀沼	95
4	兵庫県	加古川	74
5	山口県	常盤湖	55
6	新潟県	鳥屋野潟	48
7	滋賀県	琵琶湖(新旭町)	46
8	兵庫県	市川	44
9	茨城県	霞ヶ浦西	43
10	岡山県	児島湖・阿部池	41
11	広島県	三永水源池	40
12	青森県	平川べり	35
13	宮城県	伊豆沼	34
14	滋賀県	琵琶湖(湖北町)	32
15	広島県	芦田川	31
16	宮城県	内沼	30
17	兵庫県	天満大池	28
18	茨城県	霞ヶ浦北	27
19	北海道	ノシャップ1~大峠	24
	東京都	浅川(長沼橋~多摩川合流点)	24
21	北海道	キラコタン岬	22

22	宮城県	化女沼	21
	広島県	沼田川	21
24	兵庫県	六軒屋池	18
25	京都府	桂川(千鳥ヶ淵~久世橋)	17
	兵庫県	千波池	17
27	千葉県	印旛沼西部調整池	16
	新潟県	瓢湖	16
	新潟県	佐潟	16
	石川県	邑知潟	16
31	宮城県	蒲生	14
	福井県	北潟湖	14
	福井県	三方湖	14
	広島県	久山田水源池	14
35	東京都	東京港野鳥公園汽水池	13
	大阪府	履中天皇陵	13
	山口県	万年池	13
38	宮城県	野蒜	11
	東京都	浅川	11
	東京都	多摩川・秋川合流点	11
41	宮城県	加瀬沼	10
	静岡県	佐鳴湖	10
43	福島県	阿武隈川(蓬萊橋~大正橋)	9
	滋賀県	琵琶湖(瀬田東橋~近江大橋)	9
	福岡県	東区城浜	9
46	福井県	水月湖	8
	長野県	今井東電調整池	8
	京都府	桂川(久世橋~宮前橋)	8
49	青森県	三世寺	7
	島根県	宍道湖	7
	広島県	箕島埋立地	7

付表31. 1989年ガン・カモ・ハクチョウ類全国一斉調査ウミアイサ記録数上位50地点一覧

Appendix 31. A list of the top 50 observation sites of the Red-breasted Merganser *Mergus serrator* in the order of abundance.

順位	県名	地点名	記録数
1	兵庫県	西浦海岸	1173
2	静岡県	馬込川前海上	563
3	福岡県	海の中道	502
4	福岡県	志賀島	200
5	兵庫県	厚浜海岸	103
6	大分県	来浦海岸	71
7	青森県	大湊湾	66
8	秋田県	八郎潟調整地	59
9	北海道	祝津	54
10	大分県	駅館川	52
11	福岡県	西区今津	50
12	三重県	安濃川河口	44
13	宮城県	万石浦	43

14	徳島県	土佐泊浦（大毛島沖）	40
15	福岡県	白石海岸・長峽川・今川河口	37
16	青森県	十三湖	36
17	岩手県	種市町沿岸（種市～中野）	34
18	山口県	島田川河口	32
19	徳島県	大手海岸（里浦沖）	31
20	北海道	住吉海岸	30
21	宮城県	網地島（網地）外洋	29
22	兵庫県	加古川	26
23	宮城県	大谷海岸・赤崎海岸他	21
	福岡県	東区和白	21
25	秋田県	船川港貯木場	20
	島根県	弓ヶ浜半島外海部	20
27	北海道	サラキ岬海岸	19
28	青森県	鯉ヶ沢港	16
	宮城県	大沢	16
	滋賀県	琵琶湖（琵琶湖大橋～中ノ湖）	16
	滋賀県	琵琶湖（愛知橋～犬上川）	16
	徳島県	淡島海岸	16
	福岡県	東区香椎～牧ノ鼻	16
34	長崎県	諫早湾	15
35	北海道	茂辺地トンネル	14
	山口県	佐波川河口	14
37	北海道	静内川	13
	兵庫県	市川	13
	兵庫県	武庫川河口	13
40	北海道	小樽港	12
	青森県	尻屋	12
	神奈川県	幸浦貯木場	12
43	岩手県	津軽石川河口	11
	山口県	厚狭川河口	11
45	静岡県	御前崎海岸	10
46	北海道	三石海岸	9
	北海道	鬼臨	9
	青森県	種差海岸	9
	岩手県	浄土ヶ浜	9
	新潟県	加茂湖	9

付表32. 1989年ガン・カモ・ハクチョウ類全国一斉調査カワアイサ記録数上位50地点一覧

Appendix 32. A list of the top 50 observation sites of the Common Merganser *Mergus merganser* in the order of abundance.

順位	県名	地点名	記録数
1	宮城県	内沼	352
2	石川県	河北潟	289
3	北海道	天塩川	257
4	岩手県	御所湖	195
5	秋田県	雄物川	188
6	福島県	阿武隈川（蓬萊橋～大正橋）	150

7	島根県	六道湖	142
8	宮城県	井戸浦	128
9	茨城県	酒沼	127
10	群馬県	草木ダム	114
11	秋田県	秋田逕河(新屋町)	87
12	静岡県	細江湖	75
	静岡県	富士川河口	75
14	北海道	火散布沼	67
15	宮城県	釜房湖	66
16	北海道	厚岸湖	60
	秋田県	田沢湖	60
18	岩手県	北上川(都南大橋~徳田橋)	57
	宮城県	新・旧北上川(飯野川)	57
20	秋田県	大川端	56
21	岩手県	北上川(南大橋~都南大橋)	51
	福井県	仏原ダム・鷺ダム・九頭竜ダム	51
23	神奈川県	芦ノ湖	44
24	岩手県	四十四田ダム	42
25	宮城県	伊豆沼	35
26	岩手県	厨川2丁目・上堂3・4丁目	34
27	宮城県	花山湖	32
	新潟県	魚野川(八色大橋~四日町鉄橋)	32
29	青森県	小川原湖	28
	秋田県	前田屋敷	28
31	秋田県	米代川河口	27
32	宮城県	加瀬沼	26
33	岐阜県	恵那峽	25
34	青森県	幸橋~大豊橋	24
	兵庫県	加古川	24
36	岩手県	鶴住居川河口	23
37	秋田県	米代川	22
38	北海道	キラコタン岬	21
39	北海道	ウトナイ湖	20
	新潟県	阿賀野川(萩野島)	20
41	岐阜県	古川町沼町	19
42	山形県	上郷ダム	18
	埼玉県	利根川(阪東大橋下流)	18
	新潟県	揚川ダム	18
45	滋賀県	琵琶湖(湖北町)	16
46	岩手県	雫石川	15
	新潟県	信濃川(宮中堰堤上流)	15
	富山県	庄川	15
49	秋田県	長木川~米代川	14
	栃木県	中禅寺湖	14
	新潟県	信濃川(蔵王橋~釜ヶ島)	14